



Vie de Quartier

Nord

03/10/2024



Participants : 33 personnes présentes dont la co-présidente habitante, France BIERMAN, la co-présidente élue, Rose-Marie NIETO, l' élu à la vie participative, Philippe TERRASSIN, Dominique SIX, Karl BRETEAU et Lucien-Jean LAHOUSSE.

La responsable du service Relations aux Citoyens Irene TOSI et la coordinatrice de la Vie de quartier, Maëlle ROBERT.

Présents ayant émargés : Eric BATY, Elisabeth DELIRY, Brigitte DURGAND, Vincent GUERIN, Moïsette LUGIER, Alain LEGENDRE, Isabelle RADUREAU, Yann JEZEQUEL, Lesley EMERSON, Dany BERSEGEAY, Joël COULAIS, Jean-Pierre MARC, Jean-François HERAULT, François VIALA, Hervé GAUTHIER, Sandrine PROUTEAU, Daniel ROUYEZ, Alain BARD, Chantal REGLAIN, Michelle BONNARDEAU, Elisabeth PROUST, Johan BAUFRETON.

Personnes en visio conférence : 4 personnes.

Personnes excusées : Jean-Michel LOYER, Noëlle AIRAULT

Ordre du jour

1. Animations
2. Les soirées du LAB
3. Canopée
4. Les projets dans le quartier
5. Interventions sur la voirie
6. Plan Canicule

Les prochains rendez-vous

Temps d'échanges

1. Les animations

Rando de Cholette

Dimanche 28 septembre 2025

Les acteurs de quartier vous proposent une nouvelle édition en parallèle des foulées de Cholette. Au programme, une structure gonflable et des jeux en bois pour les enfants et pour les plus grands une belle randonnée sur le parcours inversé des foulées



Buvette
de l'association
du Moulin à
vent

Fête de chien

Dimanche 5 octobre 2025

Possibilité en cas de pluie d'aller sur les terrains de tennis!
Plus de 18 exposants attendus
Vente de crêpes



Bilan des Noëls 2024

Les actions ont été appréciées dans l'ensemble du quartier

Le souhait serait que les sapins soient plus grands que cette année.

Le document rassemblant l'ensemble des rendez-vous de Noël des quartiers a été très apprécié.



Brizeaux

Grosse fréquentation, un rendez-vous reconnu avec une grande implication des bénévoles + associations et structures autour du site (maison de retraite, école...)

Souhait de garder le même fonctionnement en 2025 avec les Di'sonnants

Amélioration voulue :

Sapin plus grand et ramassé moins tôt (les décorations n'ont pas été récupérées à temps)

Inclure la crèche des Brizeaux.

Bel exemple de cohésion d'un quartier avec des veillées de préparation des décorations très conviviales.



Cholette

Le spectacle initialement prévu en extérieur s'est tenu dans la maison de quartier

La salle était bien remplie et le goûter du CSC apprécié, c'est une belle victoire car c'est normalement un Noël qui a du mal à rassembler.



Surimeau

Beaucoup de monde sur ce temps convivial qui était une première avec un travail collectif entre la Vie de quartier, l'école, le périscolaire et l'APE.

Le spectacle des Zigomatiks sur le parvis (donc accessible à tous) était de qualité.

Des parents demandent pourquoi ne pas planter un sapin sur le parvis pour les prochains noëls.



Pontreau

Compagnie très appréciée, la déambulation avec les écoliers est vraiment un moment sympathique, surtout avec la musique et les bulles amenées par les artistes.

Une moquette pour s'asseoir aurait été pratique pour les enfants (durée du spectacle de 30 min),

L'école Jules FERRY a fait un marché de Noël sur la même plage horaire, dommage.

Animation de janvier

Plantation avec l'école de la Mirandelle

Le jeudi 16 janvier, les élèves de la classe de petite section-CP de l'école de la MIRANDELLE ont **planté la continuité d'une haie** qui permettra entre autres de retenir les ballons de la nouvelle aire de loisirs et aussi de servir de refuge aux animaux. 36 arbustes ont été plantés.



Téléthon

Un temps de remerciements aux 25 associations locales engagées pour le Téléthon s'est tenu mardi 21 janvier à l'Hôtel de Ville.

Ainsi 14.621,22€ ont pu être remis au Téléthon. Merci aux associations pour leur mobilisation !

La Ville souhaite pérenniser cet évènement.



2. Les soirées du Lab

CONCERTATION AVEC LES HABITANTS

Le Lab' 2025 – 2027 Bien vivre ensemble dans l'espace public

LES SOIRÉES DU LAB' *Niort* BIEN VIVRE ENSEMBLE

Parler ensemble sur l'espace public

Soirée participative | venez partager
votre avis et vos propositions



MAR. 15 AVRIL 2025
de 18h30 à 21h - ???, Niort



sur inscription

ou 05 49 78 75 44
via participative@mairie-niort.fr
www.niort.com

niort
DURABLE 2030



3 rencontres citoyennes



1 cycle de 3 soirées du lab' « Bien Vivre ensemble dans l'espace public »

Les soirées du lab' c'est une **CONCERTATION** un cadre et une méthode spécifique

- Des rencontres en soirée : 18h30 à 21h00
- De la convivialité (restauration sur place)
- Des ateliers, des intervenants et des animations (quizz, théâtre forum, photolangage...)
- Des rencontres hors les murs (CAMJI, patinoire)
- une première étape de participation citoyenne visant à co-construire une programmation d'actions avec les habitants, les services et les partenaires

Première soirée: « La place des jeunes dans l'espace public »



40 personnes dont 28 jeunes (16 – 25 ans) ont échangé et imaginé des actions autour de 4 sous thématiques:

- Se déplacer dans l'espace public
- Se sentir en sécurité dans l'espace public
- Sortir et s'amuser dans l'espace public
- Se rencontrer dans l'espace public

Deuxième soirée: « Manger, bouger dans l'espace public »



32 participants ont imaginé des actions autour des 2 grandes thématiques, suite à l'animation de deux ateliers :

- Manger dans l'espace public, après une réflexion autour du jeu de l'assiette
- Bouger dans l'espace public après une réflexion autour du déplacement sans véhicules et du sport dans l'espace public

Calendrier et étapes à venir



Alors ne loupez pas la prochaine soirée, inscrivez-vous !

LES SOIRÉES DU LAB'
Niort BIEN VIVRE ENSEMBLE
Parler ensemble sur l'espace public

Soirée participative : venez partager votre avis et vos propositions

MAR. 15 AVRIL 2025
de 18h30 à 21h - ???, Niort

sur inscription
ou 05 49 78 75 44
vie-participative@mairie-niort.fr
vivre-a-niort.com

niort DURABLE 2030

3. Canopée

La Ville de Niort a offert 30 arbres fruitiers aux habitants du quartier Nord, dans le cadre de son programme « Territoires engagés pour la nature ».

L'objectif : favoriser les insectes pollinisateurs.

Samedi 23 novembre 2024, les arbres réservés au printemps ont été distribués aux habitants du quartier, qui ont été conviés à apprendre les techniques de plantation et d'entretien des arbres adoptés.

L'opération expérimentale est conduite en partenariat avec les Vies de quartier et l'association Vent d'Ouest. L'action sera étendue en 2025 sur l'ensemble de la Ville de Niort



LES JARDINS DE PARTICULIERS

OPERATION EXPERIMENTALE A PETITE ECHELLE : « J'adopte un arbre » dans un programme en faveur des pollinisateurs sauvages en partenariat avec Vent d'Ouest

- **30** ARBRES FRUITIERS OFFERTS AUX HABITANTS POUR UNE PLANTATION DECEMBRE 2024 (budget 2000€)

- 14 ABRICOTIERS
- 7 POIRIERS
- 4 POMMIERS
- 4 PRUNIERS
- 1 NOYER



Plantations d'arbres sur les espaces verts et naturels en 2024-2025:

- Quartier Sainte-Pezenne : **parking GS L Aragon** : 20 Unités, 390 m² de massif d'arbustes (390 arbustes), 950 M² de pelouse - Plantations réalisés en régie
 - **GS J Prévert mat et élémentaire** : 5 Unités - Plantations réalisées en régie
- Quartier de Centre Ville : **Ave de la république** : 2 Unités - Plantations réalisées par entreprise
- Quartiers Goise-Champommier-Champclairot : **Cité Paul Verlaine** : 5 Unités et 50 jeunes plants
 - **GS F Buisson** : 2 Unités - Plantations réalisées en régie
- Quartier Clou-Bouchet : **Rue de Pierre** : 7 Unités - Plantations réalisées en régie
- Quartier de Souché : **Ave Paris Trémie** : 5 Unités - Plantations réalisées par entreprise
 - **Rue de St Lambin** : 2250 jeunes plants et 250 baliveaux - Plantations réalisées en régie
- Quartier Nord : **CC3M chemin des Aumoneries** : 860 jeunes plants - Plantations réalisées en régie
 - **GS les Brizeaux** : 5 Unités - Plantations réalisées en régie
 - **Rue D'Antes - La Mirandelle** : 4 unités et 36 jeunes plants - Plantations réalisées en régie
- Quartier St Florent : **CSC St Florent** : 4 unités - Plantations réalisées par entreprise
- La quantité totale sera de **3505 unités.**

4. Les projets dans les quartiers

Repenser une centralité autour de la Maison de quartier de Cholette

12 offres sont en cours d'analyse et de négociation afin de sortir un programme-guide avec volet paysager pour redonner une centralité au quartier de cholette autour de la maison de quartier.

Dans un premier temps la rue de Cholette sera retravaillée à partir de septembre 2025 :



PRC/OPERATIONS D'AMENAGEMENT

Création d'une centralité pour le quartier de Cholette



- Des équipements s'organisent aujourd'hui, autour de la maison de quartier qui fait office de Pôle d'activité, mais sans que celui-ci, offre un réel espace de rencontre pour les habitants
- Viabilisation d'une parcelle pour mise en vente : 2^{ème} trimestre 2025
- Lancement des travaux de prolongement de la voie verte : septembre 2025
- Etude programme-guide
 - Attribution marché : avril 2025
 - Validation plan guide : décembre 2025

**Report étude engagée au BP 2024 : 18 102 € TTC
(maitrise d'œuvre prolongement voie verte)**

**Montant inscrit au BP 2025 :
Travaux VRD voie verte : 150 000 € TTC**

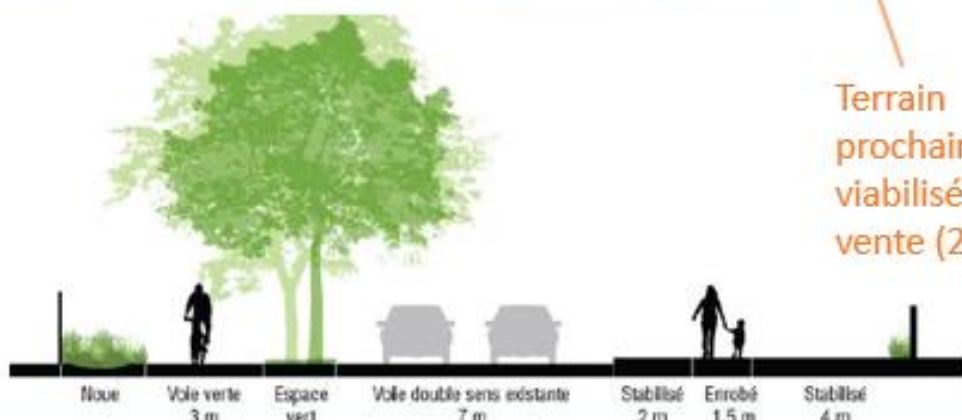
- Voie verte existante prolongée
- Continuité du massif arbustif
- Connexion et intégration de la liaison piétonne
- Accès aux garages et entrées piétonnes sécurisés : Piste écartée des limites parcellaires, pour espace de recul
- Continuité de la trame arborée
- Connexion du passage piéton à la voie verte
- Abrî cycle repositionné et intégré aux aménagements à proximité du passage piéton
- Connexion du passage piéton à la voie verte
- Édicules de recyclage repositionnés avec intégration d'une aire de stationnements



- Stabilisé renforcé
- Béton lissé
- Résine sur béton
- Massif arbustif
- Gazon



- Stabilisé renforcé
- Béton lissé
- Résine sur béton
- Massif arbustif
- Gazon



Terrain prochainement viabilisé et mis en vente (256m²)

Questions sur le projet de la phase 1 :

Pourquoi ne pas mettre une aire de jeu sur le terrain à vendre ?

Philippe TERRASSIN explique que la pertinence d'une aire de jeux est autour des terrains existants et non détachée au milieu des habitations

Qu'en est-il du garage à vélo de l'Agglo ?

L'abri de vélo n'est pas idéalement placé. Il va être pour l'instant retiré. Il sera sûrement remis à la fin des travaux de cette centralité à une place plus appropriée.

La nouvelle voie verte retire des places de parking, les organisateurs des foulées de Cholet s'inquiètent pour les places de parking pour leur évènement.

Une alerte va être transmise au service dédié.

Les bus dans le virage de la rue de Cholet au départ de la continuité de la voie verte

Le virage est actuellement très contraint pour les bus : impossible pour le bus de tourner avec un véhicule qui vient en face, ce qui amène des situations dangereuses. Serait-il possible de profiter des travaux pour réfléchir à sécuriser cette giration ?

Le service dédié va être interrogé.

Concernant le trottoir en face de la voie verte ?

Il sera retravaillé dans un deuxième temps lors du programme guide.

Un riverain interpelle les élus sur la **mise en place d'un « cédez le passage pour les piétons » sur le passage piéton de la fin de la voie verte actuelle.**

Les élus lui répondent que le « cédez le passage » s'adresse aux vélos de la voie verte. Ils iront voir le site rapidement pour voir en quoi la signalétique peut être perturbante.

Rendez-vous : une inauguration de l'aire de Loisirs de Surimeau – La Mirandelle le 2 juin 2025 à 18h30



AEP/OPERATIONS D'AMENAGEMENT

Etude de stationnement et des mobilités actives Quartier des Sablières



- L'objectif de cette étude est de définir un scénario en termes de mobilité (tous flux) et de stationnement pour ce quartier en mutation, à horizon 30 ans, afin d'esquisser des propositions d'aménagement sur et aux abords des sites à enjeux (4 rue Beaune La Rolande, rue de Burgonce, abords du collège Curie, ...)
- Etudes de diagnostic : Janvier à juin 2025
- Réalisation comptages et enquêtes : mai 2025
- Scénarii : novembre 2025
- Scénario final : Janvier 2026
- Elaboration du plan guide avec plan de circulation des mobilités actives et intentions paysagères : avril 2026

CENTRE SOCIO CULTUREL du Grand Nord

Coût Opération : 4 700 000 € TTC



- Travaux de second œuvre en cours,
- Modification programmatique : ajout d'isolation bio sourcée chaux chanvre sur bâtiment B
- Objectif : fin de travaux : Septembre 2025.



POLE INGENIERIE TECHNIQUE
PROJETS BATIMENTS_07 02 2025

Une Maison France Services ouvrira à côté du CSC Nord.

Le CSC envisage de déménager en janvier 2026 selon une administratrice de la structure.

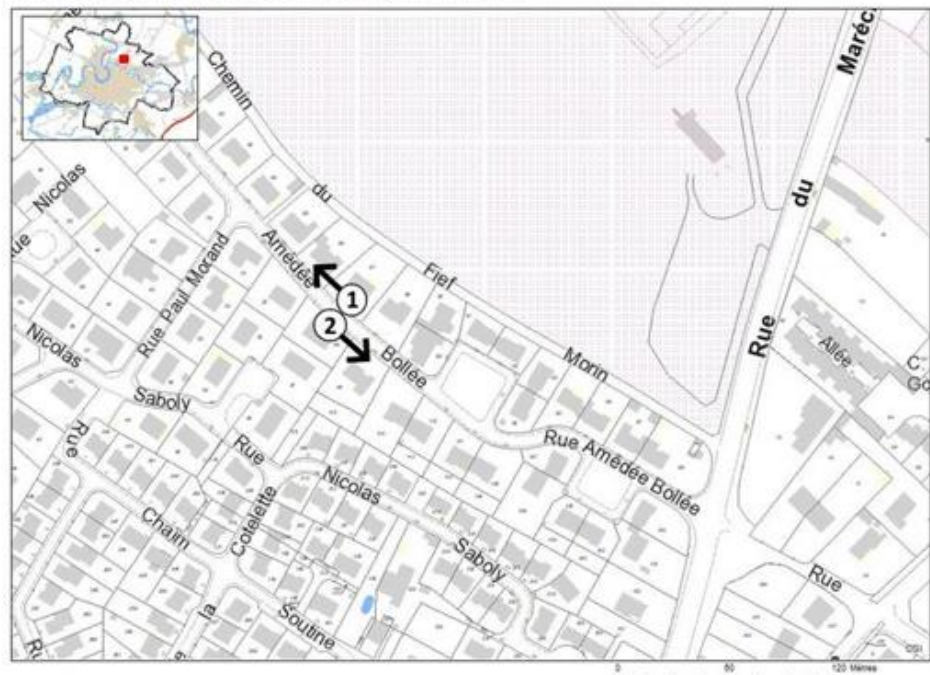
5. Interventions sur la voirie

Comptages rue Amédée Bollée

La vitesse est importante surtout vers la rue de la Gainerie

Proposition d'un inversement des priorités sur la rue Paul Morand : expérimentation pendant 3 mois à venir

Rue Amédée Bollée du 05 12 2024 au 12 12 2024



Comptage rue Amédée Bollée du 5 au 12 décembre 2024 :

La vitesse moyenne vers la rue Amédée Bollée vers Gainerie est de 47 km/h

La moyenne journalière pour cette étude est de 475 véhicules.

Le total de véhicules vers la rue Amédée Bollée vers Gainerie est de 3060 :

- 2733 véhicules léger
- 137 moyens
- 190 Lourds

Le pourcentage de véhicules dépassant 50 km/h vers la rue Amédée Bollée vers Gainerie est de 32.45 %.

Le V85 est de 63.59 Km/h.

La vitesse moyenne vers la rue Amédée Bollée vers Leclerc est de 26 km/h

La moyenne journalière pour cette étude est de 179 véhicules.

Le total de véhicules vers la rue Amédée Bollée vers Leclerc est de 1 236 :

- 1 153 véhicules léger
- 20 moyens
- 63 Lourds

Le pourcentage de véhicules dépassant 50 km/h vers la rue Amédée Bollée vers Leclerc est de 12.46 %.

Le V85 est de 46.56 Km/h.

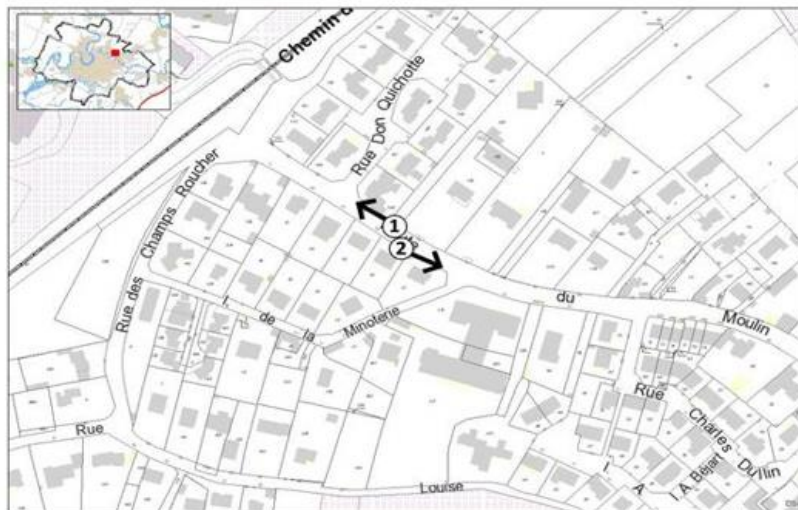
La canalisation des personnes qui viennent de la rue du Maréchal Leclerc est très compliquée à faire, c'est pourquoi la solution de l'inversion des priorités est proposée.

Les riverains remarquent que c'est particulièrement les mardis et jeudis, les journées les plus chargées de la semaine que les voitures dévient sur cette voie afin d'éviter les bouchons des feux de la rue Maréchal Leclerc.

Rue du Moulin à vent

Suite aux comptages :
Une proposition d'inversion des priorités sera installée sur l'impasse de la Minoterie de manière expérimentale de mars à mai 2025

Rue du Moulin à vent du 05 12 2024 au 12 12 2024



Etude de trafic Rue Moulin à vent du 05 au 12 décembre 2024

La vitesse moyenne vers la rue du moulin à vent vers Brizeaux est de 55 km/h

La moyenne journalière pour cette étude est de 1 165 véhicules.

Le total de véhicules vers la rue du moulin à vent vers Brizeaux est de 7150 :

- 5807 véhicules légers

- 685 moyens

- 658 Lourds

Le pourcentage de véhicules dépassant 30 km/h vers la rue du moulin à vent vers Brizeaux est de 96 %.

Le V85 est de 67.86 Km/h.

La vitesse moyenne vers la rue du moulin à vent vers Chaban est de 46 km/h

La moyenne journalière pour cette étude est de 1 359 véhicules.

Le total de véhicules vers la rue du moulin à vent vers Chaban est de 9246 :

- 8623 véhicules léger

- 247 moyens

- 276 Lourds

Le pourcentage de véhicules dépassant 30 km/h vers la rue du moulin à vent vers Chaban est de 92 %.

Le V85 est de 61.50 Km/h.

Les riverains remontent qu'il y a un problème de visibilité lors qu'on arrive de la rue de la Minoterie.

Mais il est vrai que même si les personnes « coulent » souvent le stop, ce dernier les fait ralentir.

Il faudrait donc voir s'il n'est pas possible d'avancer le stop pour plus de visibilité.

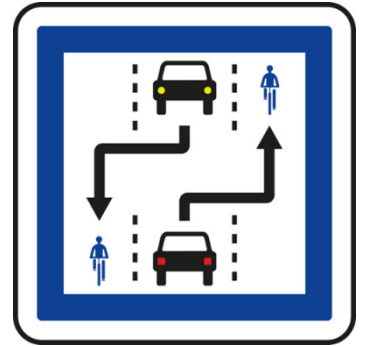
Des plots ont été cassés sur la rue du Moulin à vent, Dominique SIX répond qu'ils seront remplacés prochainement.

Des utilisateurs du chaucidou trouve qu'il est trop large dans cette rue pour amener un ralentissement des voitures. Philippe TERRASSIN et Dominique SIX proposent de faire un tour avec les cyclistes du quartier.

Réfection de la rue d'Antes :

- La commande est passée à l'entreprise Eurovia, la réfection aura lieu avant l'été,

- Les llots seront déposés : seulement du bitume et de la résine car un chaucidou sera mis en place afin d'assurer la continuité de la première tranche de travaux,
- Les deux quais de bus seront remis aux normes PMR (personne à mobilité réduite).
- La vitesse sera uniformisée à 30 km/h : un marquage au sol est programmé

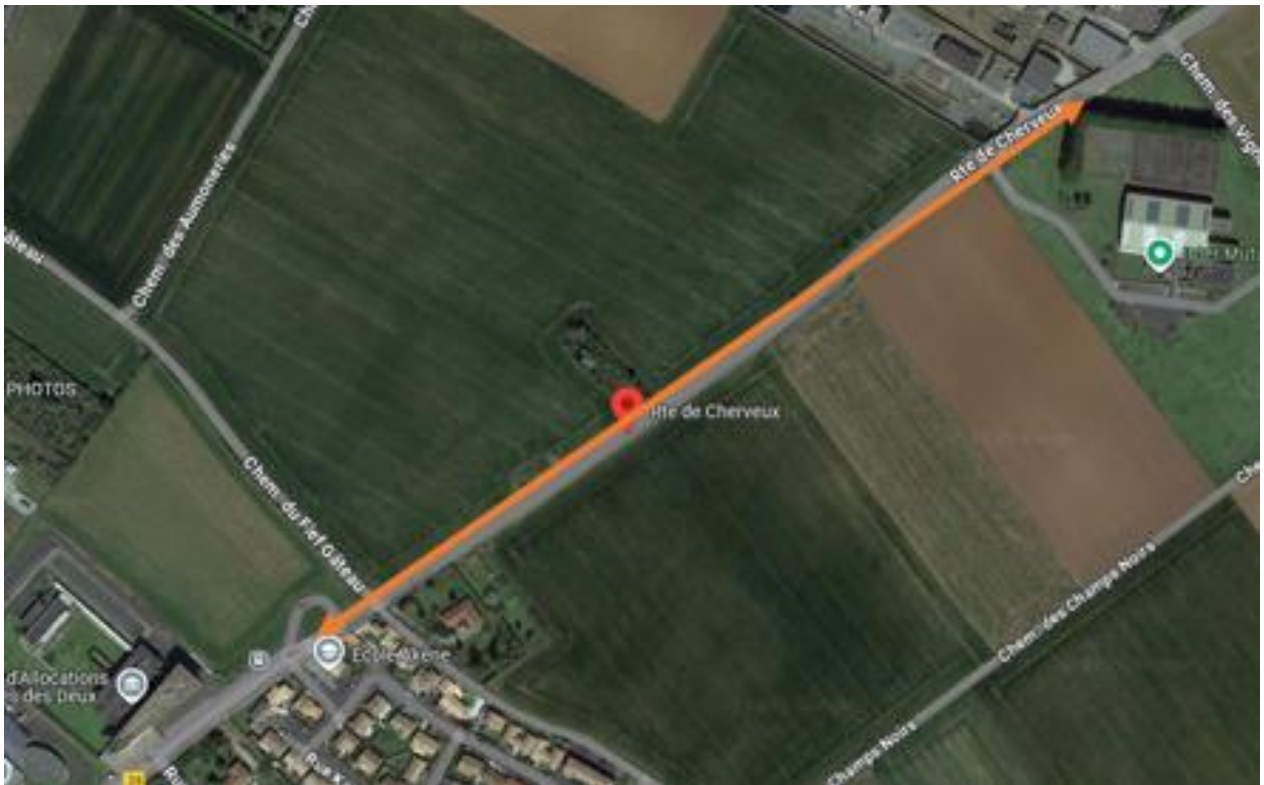


La rue Sarrazine et la zone 30 :

- Suite aux comptages effectués, il s'avère qu'il y a en effet une vitesse excessive sur cette rue, particulièrement vers la montée qui mène à l'école,
- Un chaucidou va être tracé avant l'été,
- Le stationnement en haut de la rue Sarrazine sera conservé.

Les riverains sont « usés » par les problèmes de stationnement lors des compétitions de rugby.

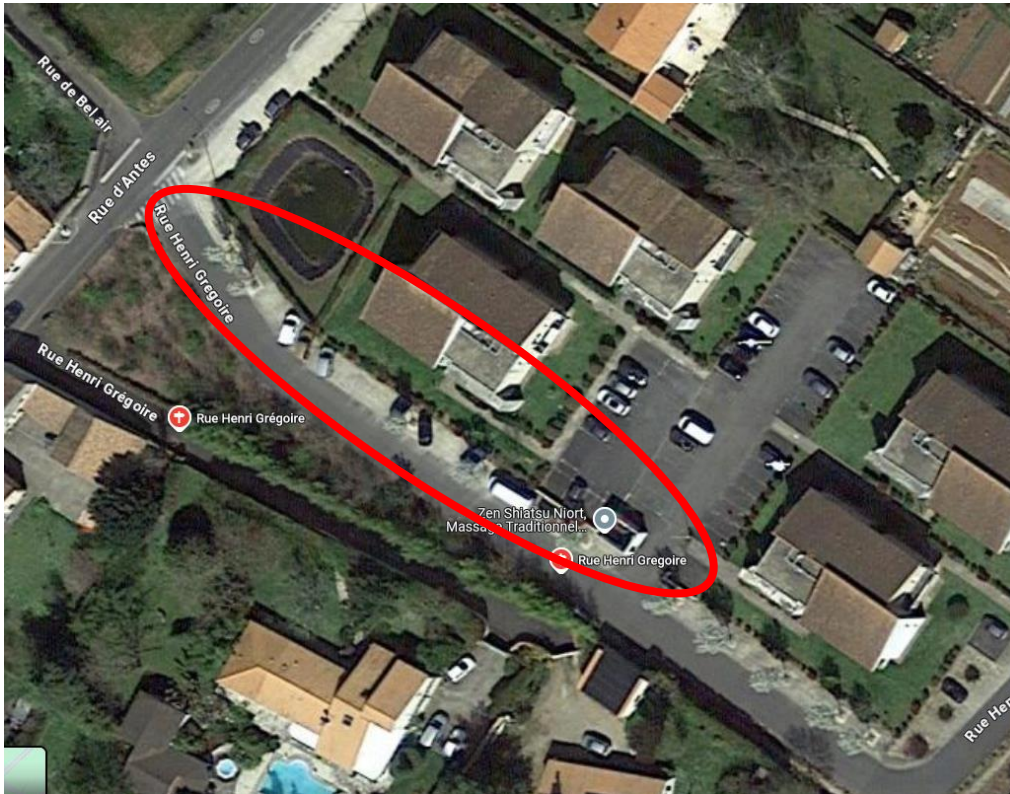
Demande d'une étude pour faciliter les mobilités douces de l'arrêt de bus à la salle de sport des mutuelles sur la **route de Cherveux** :



Rue Henri Grégoire : les trottoirs sont occupés par les véhicules des riverains

Pour l'instant, Philippe TERRASSIN explique que la rue n'a pas été rétrocédée à la Ville de Niort (elle appartient toujours au lotisseur).

Lorsque la rétrocession sera faite, l'idée est de mettre en place une lice qui protégerait le piéton et qui permettrait toujours aux véhicules de se garer mais parallèlement à la route.



6 – Plan canicule

S'INSCRIRE SUR LE REGISTRE

POURQUOI ?

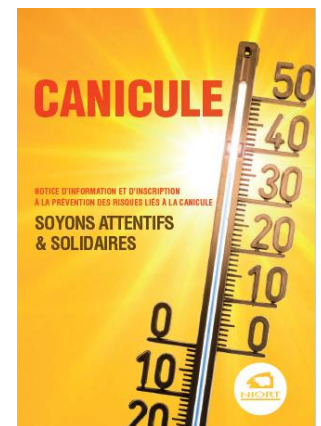
pour être contacté lors du déclenchement du plan canicule et recevoir des recommandations.

POUR QUI ?

- personnes âgées de 65 ans et plus, résidant à leur domicile.
- personnes âgées de plus de 60 ans, inaptes au travail, résidant à leur domicile.
- adultes en situation de handicap.

QUI FAIT LA DEMANDE ?

- la personne concernée.
 - son représentant légal.
 - un tiers : parent, voisin, médecin traitant, services sociaux,...
- La confirmation écrite de la personne concernée est obligatoire.



L'ESSENTIEL À SAVOIR

LES 3 CONDITIONS DE LA CANICULE

- il fait très chaud le jour : 35°C
- la nuit les températures restent élevées : 20°C
- la vague de chaleur dure depuis 3 jours au moins

QUELQUES CONSEILS

- je me protège de la chaleur en fermant volets et stores.
- j'évite de sortir aux heures les plus chaudes de la journée.
- je m'hydrate régulièrement, même si je n'ai pas soif et je continue à manger normalement (fruits, crudités).
- j'humidifie mon visage et mon corps (douche, brumisateurs, linge mouillé).
- j'informe mes proches

- je m'inscris sur le registre canicule de la mairie

En cas de déclenchement du plan d'alerte Météo orange ou rouge canicule,

- je peux contacter le **08 00 88 13 29** Service 4 appel gratuits
- en cas de malaise, j'appelle mon médecin traitant ou le SAMU (15).

LES SYMPTÔMES À SURVEILLER

l'exposition à de fortes chaleurs constitue un stress pour l'organisme. Si le corps ne peut maintenir sa température autour de 37°C, des signes comme des crampes musculaires, des insomnies, des étourdissements, des maux de tête violents ou des nausées peuvent apparaître.

Quand s'inscrire ?

Inscription toute l'année de préférence de mars à début mai. Si vous vous êtes inscrit l'an dernier ou les années précédentes, inutile de renouveler votre demande.

Comment s'inscrire ?

- En renvoyant le formulaire d'inscription que vous trouverez à l'hôtel administratif, au Centre communal d'action social (CCAS), dans les mairies et maisons de quartier, les cabinets médicaux... Si vous avez 80 ans et plus, vous le recevez par courrier postal. Vous pouvez également demander qu'il vous soit transmis par La Poste en [contactant les services de la mairie](#)
- La demande d'inscription peut être effectuée par un tiers (parent, voisin, service d'aide à domicile...), mais elle nécessitera la confirmation écrite de la personne concernée.

En cas d'alerte canicule (vigilance orange)

Une fois inscrit au registre canicule, vous bénéficiez automatiquement du dispositif de télé alerte dont la Ville s'est dotée. Ainsi, en cas de vigilance orange ou rouge, vous recevrez un **message vocal**. Si vous avez communiqué un numéro de téléphone portable, vous recevrez en plus un **SMS**.

Vous serez également appelé par la cellule de crise des services de la Ville qui vérifiera que vous allez bien et que vous savez comment vous protéger. Si la situation l'exige, une équipe de l'Association départementale de protection civile sera envoyée à votre domicile.

Prochains rendez-vous

Course de garçons
de café

Voisinades
Dans votre rue

Temps convivial



17 mai 2025

23 mai 2025

2 Juin 2025

Temps d'échanges

Rue Pierre de Coubertin

Beaucoup de problèmes d'incivilités et de passage à contre-sens sur cette portion qui a été mis en sens unique pour sécuriser la sortie d'école.

Le sens unique sera conservé.

Les travaux du quartier accentuent beaucoup les incivilités.

Le city stade va être déplacé à côté de l'école Coubertin. Un groupe de travail œuvre avec les riverains pour faire une peinture sur le terrain sportif de manière attractive et essayer de favoriser l'accès aux filles sur le site.

La Direction des Espaces Publics nous a indiqué qu'elle avait commencé à décaper le terrain de la future aire de jeux, le terrain sera bitumé en juin.

Le city-stade situé dans l'enceinte du stade Espinassou est donc toujours accessible.

Rue Raoul FOLLEREAU

Un riverain souhaite savoir s'il y a un projet sur l'espace enherbé de cette rue.

Pas de projet à ce jour pour la ville de Niort, c'est un espace vert en libre accès dans un lotissement.

Le Giratoire rue de la Mineraie est accidentogène

Les élus répondent que c'est une voie départementale. Il a été répondu à Rose-Marie NIETO « qu'il n'était pas possible de baisser la vitesse des automobilistes car c'était la dernière possibilité pour eux pour dépasser les camions avant l'entrée en ville ».

Rue de la Blauderie

Pas d'éclairage rue de la Blauderie sur certain secteur et le lampadaire entre le 1 et le 2 de la rue reste allumé en journée. L'incident a été remonté au service dédié.

Les nouveaux lotissements sur Cholette, va-t-il y avoir un impact sur l'école de la Mirandelle ?

Rose-Marie Nieto explique que la densité des écoles se régule souvent d'elle-même et qu'il n'est pas envisagé une forte hausse de fréquentation (la population actuelle augmente très lentement). Des travaux de réfection de l'école vont bientôt avoir lieu et ils seront présentés prochainement.

Rond-point des rues Sarrazine et de la Gainerie

C'est un rond-point qui mériterait d'être plus beau (comme celui à l'entrée du centre du quartier de Saint Liguair). Nous transmettons la demande aux espaces Verts.

Arbres dans le parc des Brizeaux

Une riveraine s'inquiète face au lierre qui est en train de recouvrir tous les arbres de la petite forêt.

La coordinatrice Maëlle ROBERT quittera son poste en avril 2025 après presque 7 ans sur ces missions. Elle fait part aux actrices et acteurs de quartier du plaisir qu'elle a eu de travailler avec eux.

Maelle ROBERT
*Coordinatrice Participation Citoyenne
Service Proximité et Relations aux Citoyens
Ville de Niort
05.49.78.74.78*