

VIVRE à NIORT

Le magazine municipal d'information ■ Décembre 2011 - Janvier 2012



P.4 **NOËL À NIORT**

Un mois *haut en couleurs*

P.9 **REPORTAGE**

Avec le conseil municipal enfants

P.19 **PORTRAIT**

Emma, du Pôle Nord... à Niort

NIORT
UNE VILLE QUI
BOUGE!



Y avez-vous pensé ?
Il vous reste encore un mois.

Vous changez de quartier,
vous venez d'arriver à Niort ?
Sachez que l'inscription sur les listes électorales
n'est pas automatique. Franchissez la porte de
l'Hôtel administratif, de votre mairie de quartier
ou écrivez-nous...

Direction accueil et formalités citoyennes
Mairie de Niort, BP 516
05 49 78 79 80
mairie@mairie-niort.fr
Ouvert du lundi au vendredi de 8 h à 17 h 30
le 1^{er} mardi de chaque mois de 10 h à 17 h 30
Permanence formalités citoyennes
le samedi matin de 9 h 30 à 11 h 30

Inscrivez-vous en ligne sur www.vivre-a-niort.com



VOS RENDEZ-VOUS P. 4
LA VIE EN VILLE..... P. 7
DOSSIER P. 14
GENS D'ICI P. 19
VOS LOISIRS..... P. 20
EXPRESSION POLITIQUE P. 27

La ville en partage

Pour tout renseignement

Place Martin Bastard - BP 516
 79022 NIORT Cedex
 Standard **05 49 78 79 80**
 Site Internet www.vivre-a-niort.com

INTERNET

Retrouvez votre magazine en ligne sur le portail de la ville : www.vivre-a-niort.com

PERMANENCES DES ADJOINTS

Vous pouvez joindre les adjoint(e)s au Maire en composant le **05 49 78 75 09** ou **05 49 78 73 47**.

RENDEZ-VOUS AVEC MADAME LE MAIRE

Vous pouvez rencontrer le Maire, il vous suffit de prendre rendez-vous en téléphonant au 05 49 78 75 11.

BOÎTE AUX LETTRES

Vous pouvez adresser un courrier à Madame le Maire en le déposant dans la boîte aux lettres, place de l'Hôtel de Ville ou par e-mail : secretariatdumaire@mairie-niort.fr

VIVRE à NIORT - Magazine municipal d'information - Service communication de la Ville de Niort - Hôtel de Ville, place Martin-Bastard - BP 516 - 79022 Niort Cedex - Tél. 05 49 78 7 4 87 - <http://www.vivre-a-niort.com> - **Directrice de la publication** : Geneviève Gaillard, Maire de Niort / **Directeur de la rédaction** : Bruno Paulmier / **Rédactrice en chef** : Véronique Bonnet-Leclerc / **Rédactrice en chef adjointe** : Véronique Duval / **Journaliste** : Karl Duquesnoy / **Ont participé à ce numéro** : Jacques Brinaire, Marie-Catherine Comère, Darri (photo), Alex Giraud (photo), Stéphane Mauran / **Photographe** : Bruno Derbord / **Maquette, illustrations & photogravure** : Glyphes - Niort / **Impression** : Imprimerie Vincent - Tours / **Distribution** : Adrexo - Niort / Numéro d'ISSN : 1261 - 8705. Dépôt légal à parution.



CE MAGAZINE EST DIFFUSÉ
 À 33 000 EXEMPLAIRES
 ET IMPRIMÉ SUR
 PAPIER CERTIFIÉ PEFC.

Couverture : Compagnie Luc Amoros



Marie Delage

A l'heure où, nombreux, nous allons arpenter la ville à la recherche de présents à offrir à ceux qui nous sont chers, il faut rappeler que l'espace public est un lieu ouvert à tous et que la municipalité agit au quotidien afin qu'il soit accessible à tous.

Durant des décennies, la circulation automobile s'est imposée comme le mode de déplacement dominant. Congestion du trafic, conflits d'usages, nuisances et pollutions ont conduit dès le début du mandat l'équipe municipale à s'attacher à repenser la question de la mobilité.

Aujourd'hui, les enjeux du développement durable demandent d'opérer une mutation profonde des modes de déplacement. Il faut donc envisager la transformation des voiries dans leur globalité afin d'offrir à chaque habitant la possibilité de réaliser une part importante de ses déplacements par des moyens alternatifs à la voiture. Une telle transformation est une condition nécessaire à une évolution rapide des pratiques individuelles.

Le renouveau des transports en commun ou les initiatives en faveur des vélos ont montré que les solutions existent à notre portée. Aménagements cyclables et zones de circulation apaisée, transports en commun en site propre, espaces piétons confortables, c'est une nouvelle manière de partager et de vivre l'espace public que nous mettons en œuvre.

Une politique qui se double d'une mise en accessibilité de l'espace public aux personnes à mobilité réduite. C'est ainsi que de nombreux dispositifs d'aménagement et de sécurisation ont vu le jour.

Par ces différentes actions, nous rendons l'espace public accessible à tous, dans la multiplicité des déplacements, des pratiques et des usages, pour vivre ensemble l'harmonie d'une ville apaisée.

Cette fin d'année 2011 voit s'ouvrir le parking souterrain de la Brèche, prélude à la création d'un grand parc urbain, figure de proue de l'attractivité du centre-ville. Le dynamisme commercial retrouvé et l'intérêt ravivé des investisseurs préfigurent déjà la livraison prochaine des espaces rendus piétons.

Vous pouvez déjà profiter en partie de ces nouveaux aménagements à l'occasion de vos achats en centre-ville, sous le ciel illuminé du marché de Noël, et vous émerveiller devant les nombreuses animations proposées pour les petits et les grands.

Je vous souhaite à toutes et tous d'excellentes fêtes de fin d'année.

Geneviève Gaillard
 Maire de Niort, députée des Deux-Sèvres

DU 2 AU 24 DÉCEMBRE



Les Lutins réfractaires, le 2 décembre.

C'est Noël, embras

La Ville revêt son costume à paillettes pour trois semaines de fêtes. Elles débiteront par deux grandes soirées qui nous emmèneront du centre-ville aux Usines Boinot. Chaussez-vous léger, car décembre sera propice à la déambulation et le marché de Noël sera composé de deux villages : places du Temple et du Donjon.

Karl Duquesnoy

Des temps (très) forts

Cette année, les Niortais vont pouvoir s'en mettre plein les yeux et les oreilles, pendant une semaine supplémentaire ! Les festivités de Noël organisées par la Ville débiteront très fort dès les 2 et 3 décembre, pour le lancement des illuminations.

Le vendredi 2, à 18h, la compagnie des Lutins réfractaires nous proposera une promenade pyrotechnique. Elle démarrera de la place des Halles, empruntera les artères du centre-ville pour une boucle, à coup sûr étincelante, jusqu'au Donjon. Il faut s'attendre à éprouver des sensations contradictoires, oscillant entre la "douleur des promeneuses de lumière

et la vélocité des créatures, jongleurs et cracheurs de feu", nous promet la troupe. Des danseuses majestueuses, perchées sur des échasses, mèneront ce défilé. Au sol, des acrobates dompteront leurs arcs lumineux. De quoi parcourir la ville la tête dans les étoiles et se dire : "Là enfin, on y est, c'est bien Noël !"

Aux Usines Boinot

Samedi 3 à 19h45, on remettra ça avec la compagnie Luc Amoros aux Usines Boinot, pour assister à *Page blanche*. Un travail de jeux d'ombres et de lumières, destiné à nourrir progressivement une feuille

vierge, monumentale, "comme un livre d'une seule page que les spectateurs n'en finissent pas de parcourir". Œuvre impressionnante et profonde à la fois, qui nous invite à réfléchir sur la nature éphémère de toute chose autant que sur l'héritage de civilisations passées. Clins d'œil de l'Histoire, philosophie, poésie sont soulignés par "des couches sonores percussives et mélodiques que les voix des six artistes viennent renforcer". Lesquels artistes nous apparaîtront suspendus dans des boîtes à quelque 10 mètres du sol. Une ambiance qui semble tout à fait adaptée au site des anciennes Usines Boinot : lieu chargé d'his-



La compagnie Luc Amoros, le 3 décembre.

toire qui s'offre aujourd'hui aux spectacles vivants et aux graffs, arts fugaces par essence. ■

Déambulon S, Déambulon S

Ces trois semaines de festivités seront marquées par les passages tonitruants de spectacles déambulatoires dans les rues du centre-ville.

● **Samedi 10 déc. / 15h et 17h30**

C'est la compagnie Balandran qui ouvrira le bal avec son spectacle *Balandran lumières*. Elle, qui prétend "dérégler l'histoire et les mythes", défilera avec ses flèches de feu, ses traverses de danse, ses rebonds sur échasses, ses jonglages où virevoltent les flammes et sa musique occitane à mille tours.



● **Vendredi 16 déc. / de 18h à 20h30**

La Clique sur Mer présentera son spectacle *V'là la fanfare*. Dans leurs costumes traditionnels, les musiciens de cette fanfare théâtralisée distillent la bonne humeur façon jazz et musette. Arrivée rue Baugier où l'association des commerçants de la place du Port nous accueillera avec un pot de bienvenue.

● **Samedi 17 déc. / 12h**

La compagnie Cirque en Scène déambulera de la Brèche à la place du Donjon. Spectacle intitulé *Cirque givré*, sur le thème de la fête foraine et de l'univers de *Freaks*. Il préfigurera le mini festival organisé au CNAR jusqu'au 20 décembre (*lire p. 20*).

● **Samedi 17 déc. / 15h et 17h30**



De rouge et de noir vêtue, la fanfare Saugrenue, de la compagnie éponyme, s'élancera avec un répertoire original, teinté de musiques actuelles, vers la place Saint-Jean, où elle sera accueillie par l'association des commerçants à l'heure du goûter : Père Noël, chocolat

chaud, démo. de l'association d'escrime artistique Elendil, sont programmés.

● **Vendredi 23 déc. / 15h et 17h30**

La Fabrique à délices de la compagnie Remue-Ménage nous revient, après un passage remarqué en 2010. Les enfants seront ravis de retrouver les personnages merveilleux sortis du pays des bonbons.



ez-vous !



Les chalets seront ouverts 7 jours sur 7 jusqu'au 24 décembre.

animation S

• Les p'tits concerts : tous les week-ends.

Les places du Temple et du Donjon et la rue Victor-Hugo résonneront aux douces mélodies de petits groupes aux styles divers. Xtet, Stan et Sue, Triple Scotch, Et vogue la galère, Arhiman et Jordan se relayeront pour constituer la bande originale de vos pérégrinations en centre-ville.

• Les grands classiques

Une calèche hippo-tractée gratuite sillonnera les rues les 10,



Christophe Bernard

11 et 14 décembre, puis du 17 au 31 décembre, de 15h à 19h. L'esplanade de la République aura des allures de fête foraine avec son carrousel, ses simulateurs de vol et de tir, la pêche aux canards... Cacahuètes grillées et sulkys à pédales égayeront la rue Victor-Hugo.

a voir aussi : deux spectacles enfants gratuits sont proposés à l'Hôtel de Ville (lire en p. 20).

Une ville, deux villages

Le marché de Noël ouvrira ses portes le 9 décembre. Les petits villages de chalets seront répartis sur deux sites centraux du centre-ville. La place du Donjon accueillera une vingtaine de boutiques artisanales, où l'on pourra trouver cadeaux, friandises et tartiflette. Comme sur la place du Temple, sur laquelle se rassembleront une dizaine de cabanons de bois. Notez que la rue Victor-Hugo ne recevra pas de chalets cette année, ceci pour respecter le temps de séchage nécessaire aux nouveaux pavés. Sur l'un des sites, la Jeune chambre économique installera son "atelier du Père Noël" : une collecte de jouets pour les enfants défavorisés. Du 2 au 6 décembre, vous pourrez aussi donner des jouets via le magasin La malle aux idées, grâce aux commerçants du quartier Saint-Jean. Enfin un chalet-collecte sera mis à disposition par les commerçants du centre-ville, du 9 au 24 décembre place du Donjon. ■

Vos maisons de quartiers vous proposent des rendez-vous gourmands, festifs, ludiques...

CENTRE-VILLE

Réveillon solidaire le 6 janv. à la salle du Port, ouvert à tous sur inscription (lire p.7).

CHAMPCLAIROT-CHAMPOMMIER

Défilé aux lampions le vendredi 16 déc., départ à 18h de place Germaine-Clopeau. Accueil du cortège avec marrons chauds et boissons chaudes.

CLOU-BOUCHET / SAINT LIGUAIRE

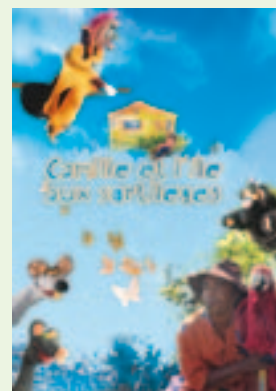
Semaine du 5 au 10 déc. : spectacle jeune public lundi et mardi après-midi dans le quartier. Au Foyer Habitat jeunes de l'Atlantique, spectacle musical *Basket de fraises* mercredi après-midi et repas de quartier vendredi. Samedi, direction le marché de Noël de Bordeaux. Et le 31 déc., plusieurs bénévoles organisent "un 31 décembre pour 31 personnes (ou plus) seules !" à la maison de quartier du Clou-Bouchet.

QUARTIER NORD

Echange de décorations de Noël, mardi 6 déc. après-midi au Pontreau. Arrivée du Père Noël à la maison de quartier Nord le 10 déc. à partir de 15h : spectacle, chansons, goûter et séance photos. Repas animé le 10 déc. à 20h à la maison de quartier de Cholette. Le 13 déc. au Pontreau, installation de sapins décorés et goûter. Danses et dégustation de galettes faites par les habitants à la maison de quartier de Cholette, le 8 janv. à partir de 14h.

SAINT-FLORENT ET GOISE

Rendez-vous en famille samedi 3 déc. de 14h à 17h pour un atelier de fabrication de chocolat et de boîtes, à la maison de quartier St-Florent. Soirée de Noël le 19 déc. à partir de 17h à la maison de quartier de Goise : goûter, ateliers et spectacle de la compagnie Torrent-Ciel, *Camille et l'île aux sortilèges* : un conte entre rires et frissons. Au même endroit, goûter spectacle le 15 janvier, à partir de 16h.



5

SAINTE-PEZENNE

Atelier cuisine en famille le 9 déc. au matin et ateliers loisirs créatifs le 11 déc. toute la journée : peinture, terre et fil de fer se mettent à l'heure de Noël. Possibilité de pique-niquer sur place.

SOUCHÉ

Repas de Noël des aînés le 8 déc. à la maison de quartier. Le 10 déc., fête de Noël toute la journée : marché de Noël, spectacle enfants, goûter et Père Noël.

TOUR-CHABOT / GAVACHERIE

Sortie au marché de Noël de Nantes le 10 déc. (sur inscription). Séance de cinéma tout public le 13 déc. à 20h. Petit déjeuner offert le 14 déc. à partir de 8h, suivi de la projection du dessin animé *Les 12 chiens de Noël* à 9h30 (gratuit, ouvert à tous). Le 15 déc. après-midi, goûter devant l'école Ernest-Pérochon, déambulation et chorale en anglais. Repas (sur réservation) le 16 déc. suivi d'un bal ouvert à tous à 22h30.



5

DU 23 AU 28 JANVIER

Une semaine pour prévenir



La maison surdimensionnée : ludique et efficace.

Les enfants sont prescripteurs en matière de sécurité. L'an passé, 40 % des scolaires sont revenus le week-end avec leurs parents", se félicite Murielle Bain, responsable du département prévention chez Calyxis. Après le succès de la première édition en janvier 2011, le pôle d'expertise du risque et la Ville organisent une nouvelle semaine de la prévention des risques domestiques, du 23 au 28 janvier, à la maison des associations de Sainte-Pezenne. Éviter les accidents, les chutes, les brûlures, les incendies, préserver son autonomie le plus longtemps possible... tels sont les objectifs de ce rendez-vous, destiné à tous les publics. Car il n'est pas nécessaire de faire de la moto les yeux bandés ou de nourrir des lions à la petite cuillère pour se mettre en danger.

La Ville et Calyxis organisent la 2^e semaine de la prévention des risques, à la maison des associations de Sainte-Pezenne.

Un objectif : alerter tout en s'amusant.

La vie quotidienne et ses activités anodines à la maison peuvent tous nous mettre en péril. Dans notre pays, ce type d'accidents provoque plus de 10 000 morts par an !

Apprendre en s'amusant

Bien qu'important, les chiffres en attestent, le sujet peut paraître un tantinet austère, comme le reconnaît elle-même Murielle Bouin. Tout l'enjeu pour Calyxis consiste donc à concevoir un programme attrayant. La règle selon laquelle "on apprend mieux en s'amusant" vaut pour tous : parents, seniors, enfants dès la grande section de maternelle. Donc, "pour bien faire passer le message, nous proposons des animations ludiques, de la fantaisie, du sourire, précise Murielle Bouin. Nous ne voulons pas affoler les gens, nos messages sont positifs." Concrètement, vous pourrez vous promener dans la maison surdimensionnée, avec ses chaises et tables géantes, sa gazinière vertigineuse, dont on comprend instantanément le potentiel "agressif". Vous pourrez aussi vous mesurer au quiz *Kicétoo*, à l'animation *Maison Tourisk*, au jeu de plateau *Poivre et sel*... Pour les personnes âgées, il s'agira par exemple d'anticiper les changements physiologiques en adaptant son mode de fonctionnement quotidien. "Nous proposons des astuces pour permettre aux gens de rester plus longtemps chez eux". Notez que cette démarche complète celle menée par le Clic et le Service des sports de la Ville, dans le cadre de l'opération "activités physiques seniors" (*lire Vivre à Niort* n° 215). ■

Karl Duquesnoy

Du 23 au 28 janvier, Maison des associations, 3 rue de l'Homestrou. Gratuit. Conférence le 23 janvier à 18h30. Accueil tout public le mercredi 25 janvier de 9h à 12h et le samedi 28 janvier de 9h à 17h.

2 ET 3 DÉCEMBRE

Téléthon : répondons !

Pour sa 25^e édition, le Téléthon a choisi Gad Elmaleh pour parrain. Mais l'humoriste ne pourra pas être partout, ne vous attendez pas à le croiser place de la Brèche ! Cependant, du côté de l'AFM - Association française de lutte contre les myopathies - on mise sur son élan pour battre des records de dons. Comme chaque année, les clubs du Lion's seront mobilisés autour de 50 postes télépho-

niques installés au dôme de Noron. Près de 300 bénévoles se relaieront au bout du fil, pour tenter de battre les 572 000 euros obtenus en 2010. Pour participer composez le 36 37. Près de 200 animations seront organisées sur les Deux-Sèvres dont certaines sur Niort. ■

Les 2 et 3 décembre. Rens. : 06 07 51 3427. Promesses de dons au 3637 ou sur don.t. elethon.fr



10 ET 11 DÉCEMBRE

Rock the cabas et les monstres gentils

Le 4^e volet de Rock the cabas s'ouvrira sur deux jours de fête aux Usines Boinot, pour le week-end des 10 et 11 décembre. L'imagination et la créativité seront mises au service de l'art et de la mode sous toutes leurs formes : bijoux, doudous, disques, fringues, sacoches de vélo... Le vaste site sera savamment découpé en espaces thématiques :



le marché d'une trentaine de créateurs, un coin expo, un bar confortable et une partie réservée aux enfants. Enfants qui seront justement placés au cœur du dispositif global, puisque "Les Monstres dans le placard et les gentils cauc hemars" feront office de fil rouge quant à l'ambiance générale du lieu. Surprises en perspectives. ■

Anciennes Usines Boinot, le 10 décembre de 11h à 21h, le 11 décembre de 12h à 19h. Entrée libre.

MAISON DE QUARTIER CENTRE

Reconquérir sa dignité

Le service entr'aide de la maison de quartier Centre reçoit toujours plus de bénéficiaires. Le projet, éminemment humain, invite au premier pas pour sortir de l'exclusion.

Le réveillon solidaire de la maison de quartier Centre aura lieu le 6 janvier à la salle du Port. Une centaine de personnes sont attendues, un groupe de musique, un menu de fête : "L'événement est ouvert à tous, pas seulement aux pauvres", souligne Grégori Doucet, co-organisateur du dîner avec les bénéficiaires du service entr'aide. Ce dernier a été créé en 1994. "A l'époque, les politiques parlaient de fracture sociale, se souvient Patrick Delat, directeur de la maison de quartier. Pour créer notre service, nous nous sommes interrogés sur les causes de cette fameuse "fracture" et sur l'isolement qu'elle générerait." Depuis 17 ans, son utilité ne s'est jamais démentie. Ces deux dernières années, le nombre de bénéficiaires a crû de 17 %. Est-ce dû à une forte



Prendre soin de son image : un pas décisif pour rompre l'isolement.

Bruno Darbord

hausse des besoins ou à une plus grande notoriété ? Les deux sans doute. "En tout cas, nous sommes certains de répondre à des attentes", souligne Grégori Doucet, référent du service.

Image de soi

Quelles sont-elles justement ces attentes, quand on vit sous le seuil de pauvreté, comme 12 % des Niortais⁽¹⁾ ? "Nous avons constaté que le premier élément d'exclusion était la dégradation de l'image de soi" analyse Patrick Delat. Ainsi, deux des principales offres du service entr'aide sont la coiffure et les soins esthétiques. Chaque semaine, dans les salons

installés à la maison de quartier, Brigitte Pellerin et Andrée Juchault-Bellot, prodiguent coupes tendances, épilations, gommages... Moments privilégiés pour les clients qui reçoivent simultanément une écoute, un regard. Cette première approche individualisée, toute simple, devient pour certains un tremplin vers une nouvelle implication collective, une rupture avec l'isolement. "Si la personne rejoint nos ateliers, sort de sa solitude absolue, on considère que c'est une victoire en soi", estime Grégori Doucet.

25 % des bénéficiaires sont issus des quartiers dits sensibles ; 40 % du centre-ville, les autres sont répartis sur l'en-

semble de la commune. "Notre emplacement, au cœur de Niort, est favorable à l'intégration. Les gens prennent le bus ou marchent, pour aller chez le coiffeur en ville, comme tout le monde."

En 2010, le service a compté plus de 300 bénéficiaires, dont 22% de nationalité étrangère. Sur les 2 000 prestations assurées par le service à l'année, beaucoup sont consacrées aux sorties, à la campagne ou culturelles, d'autres aux ateliers pratiques : couture, alimentation-diététique, rédaction de courriers administratifs, de CV... Le dernier projet en date des professionnels et des bénévoles du service entr'aide associés est la mise en place d'un vestiaire solidaire. Ce dernier sera composé de vêtements neufs, exclusivement destinés aux personnes à la recherche d'un emploi. Une première sur le marché. ■

Karl Duquesnoy

(1) Selon une étude réalisée par huit centres communaux d'action sociale du département.

Service entr'aide, maison de quartier centre, 7 avenue de Limoges. Rens. 05 49 24 35 44. Réveillon solidaire, le 6 janvier, salle du Port. Insc. obligatoire.

INSERTION

Le Square et ça démarre !

Le 8 décembre, le restaurant Le Square fêtera les deux ans de son ouverture. Si le lieu ne se distingue pas des autres bonnes tables de la ville – 50 couverts, cuisine traditionnelle, deux formules – son ambition bénéficie d'un petit supplément d'âme.

L'établissement est régi par une association dont le but est l'insertion professionnelle. Et ça marche ! Sur les quatre premières personnes qui ont signé un contrat d'insertion "toutes ont fini par décrocher un CDI ailleurs", se félicite Denis Charrier chef

de cuisine, et pas forcément dans la restauration." Une deuxième vague de contrats vient donc d'être signée. ■

Restaurant Le Square, 10 rue Joseph-Cugnot. Rens. 05 49 73 46 06. Ouvert du lundi au vendredi.



Bruno Darbord

Démolition de l'immeuble Chasles en octobre.



Bruno Denbord

CLOU-BOUCHET

Une barre disparaît et le quartier s'ouvre

Moment fort dans l'histoire du quartier du Clou-Bouchet où se déroulent les dernières démolitions d'immeubles. Toutes les familles ont été relogées avant l'été dernier. Dont la moitié dans des logements neufs ou très récents.

Deux des trois derniers immeubles qui devaient être démolis dans le quartier du Clou-Bouchet ont disparu en octobre. La barre Chasles qui fermait le quartier le long du boulevard de l'Atlantique a été déconstruite fin septembre : le tri des déchets et l'enlèvement des gravats se sont déroulés jusqu'en novembre. Face à elle, une partie de l'immeuble Bonnevey a subi le même sort, tandis qu'était préservée l'autre moitié du bâtiment. Ces très spectaculaires démolitions sont parmi les toutes dernières prévues au Projet de rénovation urbaine et sociale. Ce fameux PRUS est cofinancé par la Ville, l'Etat mais aussi le bailleur social Habitat Sud Deux-Sèvres pour

réhabiliter en profondeur le Clou-Bouchet, la Tour-Chabot et la Gavacherie (*lire Vivre à Niort n°210*). 104 millions d'euros auront été investis au total pour, comme ici, rénover et construire des logements sociaux, refaire entièrement le groupe scolaire Jean-Zay ou encore créer de nouveaux espaces verts et terrains de jeux. Pour chaque logement démolé (vétuste ou mal situé) un logement aux nouvelles normes énergétiques a été reconstruit. De nouveaux logements qui répondent mieux aux besoins des familles. Familles qui ont toutes bénéficié d'un accompagnement social pour recueillir leurs vœux et organiser leur déménagement. Ainsi tous les habitants ont-ils pu être relogés avant l'été dernier : certains désiraient partir pour un nouveau quartier

— Sainte-Pezenne, Saint-Liguaire... — d'autres, au contraire, rester dans un vaste secteur allant de l'avenue de La Rochelle à l'avenue de la Venise-Verte. 50 % des relogements l'ont été dans des appartements ou de petites maisons neuves ou très récentes. Et grâce aux économies réalisées sur le budget prévisionnel, le bailleur social, Habitat Sud-Deux-Sèvres, a pu entreprendre la réhabilitation de nombreux logements supplémentaires que la Ville fera suivre d'aménagements en pied d'immeubles. Prochaines étapes : la toute dernière démolition, avant Noël, de l'immeuble Cugnot, lui aussi situé le long du boulevard de l'Atlantique, face à l'école Jean-Zay elle-même en plein renouveau. ■

Véronique Bonnet-Leclerc

L'immeuble Bonnevey après rénovation.



Bruno Denbord

Ça Déménage à Jean-Zay

C'est à la rentrée de janvier, juste après les vacances de Noël que la centaine de petits de l'école maternelle Jean-Zay vont prendre possession de la toute nouvelle école élémentaire, juste construite (*lire Vivre à Niort n°213*). Les pitchouns vont en effet prendre la place des grands pendant que sera rénovée leur école jusqu'à la rentrée des classes. Quant à leurs aînés de l'élémentaire, très impliqués dans ce chantier exemplaire, ils devront encore patienter un peu dans leurs anciens locaux avant d'emménager à leur tour dans la première école école niortaise...

Une chargée de mission pour l'insertion

Celle à qui ses collègues attribuent "une part d'humanité dans toute notre urbanité" se bat tous les jours pour que le grand projet de rénovation urbaine niortaise ne se résume pas à des travaux. Virginie Collette a été recrutée par la mairie en début d'année pour permettre aux habitants des quartiers concernés, le Clou-Bouchet et la Tour-Chabot-Gavacherie, de recueillir les fruits des grands chantiers sous forme d'heures de travail. "5 % du montant des travaux de construction et de réhabilitation doivent être consacrés à des contrats d'insertion. Je suis chargée

de dénicher, avec les responsables des chantiers, les travaux qui peuvent être confiés à des salariés en insertion. Je fais ensuite l'interface avec les entreprises retenues et avec nos partenaires que sont le Pôle emploi, la Mission locale, les associations intermédiaires : mon travail est celui d'un facilitateur." Au premier rang des bénéficiaires de la clause d'insertion, on trouve des demandeurs d'emploi, bien sûr, des jeunes de moins de 26 ans sans qualification ou sans expérience, des travailleurs handicapés. "Ce ne sont pas des missions

d'intérim classiques, nous essayons de favoriser l'emploi durable pour qu'un salarié puisse avoir un nombre d'heures significatif." Ainsi depuis le début du projet de rénovation urbaine à Niort, 120 personnes ont pu bénéficier de près de 40 000 heures de travail en insertion. Rien que pour les démolitions réalisées dans le cadre du PRUS, cela représente plus de 4 000 heures d'insertion ; ce qui équivaut à 28 mois de travail pour une personne ou 2,5 emplois à temps plein sur un an. ■

VBL



Virginie Collette

Bruno Denbord

Les jeunes conseillers découvrent le handicap

La session d'automne du conseil municipal enfants était consacrée à la découverte du handicap. Les conseillers ont pu découvrir le quotidien de deux jeunes membres de l'Association des paralysés de France.



Séance plénière pour que le conseil municipal des enfants rencontre l'Association des paralysés de France.

Un mercredi d'automne à l'école Michelet. Pour sa dernière réunion de l'année, le conseil municipal enfants découvre ce que signifie, au quotidien, être en situation de handicap. Deux jeunes membres de l'Association des paralysés de France sont venus à la rencontre des vingt-sept conseillers présents en ce jour d'octobre. Tout le monde est un peu intimidé jusqu'à ce que Maryse Ouvrard, directrice de l'APF, brise la glace : "Vous savez, les handicapés sont des enfants comme vous, avec les mêmes envies, les mêmes projets. Ils sont parfois aussi turbulents !"

Les premières mains se lèvent, les questions fusent. Valentin, petit brun toujours en mouvement, ouvre le feu : "Ce n'est pas énervant de rester assis sans arrêt?" José, 24 ans, qui à bord de son véhicule aménagé, est venu de l'Absie, lui répond : "On n'a pas le choix, il faut se faire une raison." "Mais tu sais, on a presque la même vie que toi" reprend Kathleen, 37 ans. "Je travaille à la ludothèque de l'école de Magné, j'ai mon permis depuis 14 ans et, au sein de l'APF, je m'occupe des

groupes piscine, jeunes et loisirs." Ismaël, qui doit déjà avoir un petit creux, s'inquiète : "Comment tu fais pour couper ta viande ?" "J'ai un couteau spécial qui fait bloc avec ma main", s'amuse José qui, quant à lui, attend une place en Centre d'aide par le travail.

"Savez-vous ce qu'est le handi-sport ?" interroge Laurence Marilleau, chargée du Conseil municipal enfant à la mairie. La réponse jaillit de cinq bouches à la fois : "Une sorte de handball ?" Après les avoir détrompés, Kathleen raconte sa propre expérience : "L'an dernier, par exemple, j'ai participé à "Courir pour aimer la vie", une journée organisée par l'APF qui permet aux valides et aux personnes handicapées de faire du sport ensemble. J'ai fait la course en fauteuil avec un coéquipier. Nous avons terminé sous la pluie, mais nous étions heureux.

Pourquoi vous ne viendriez pas participer en mars prochain ?"

Si Christophe Poirier, adjoint au maire délégué à la réglementation et au handicap dans la ville, est visiblement ravi de l'enthousiasme que provoque la suggestion de Kathleen, il précise néanmoins aux jeunes conseillers que suivre une course derrière un fauteuil demande une préparation.

La pratique a commencé dès l'après-midi. En effet, grâce à l'APF qui leur avait prêté des fauteuils, les jeunes conseillers ont pu constater à quel point le déplacement en ville, pour une personne à mobilité réduite, pouvait parfois s'apparenter à du sport... ■

Jacques Brinaire



L'après-midi, essais de fauteuil roulant.

Con Seil muni CiPal enfant S : Comment Ca mar Che ?

Les candidats doivent être issus des classes de Ce2 et Cm1 des écoles niortaises (20 publiques et 5 privées). Ils sont élus pour deux ans. Leur rôle est de réfléchir à des actions d'intérêt général, d'être un relais entre les demandes de leurs camarades et leur conseil, et d'informer la classe sur les projets mis en œuvre dans le cadre de leur mandat. Les assemblées plénières ont lieu une fois par trimestre.

NOTEZ-LE

Débat sur le handicap

L'IUFM de Niort propose à tous les professionnels de l'éducation ou du handicap de participer à un colloque mardi 24 janvier à l'espace Alizé de la Maif. Intitulée "Handicap : l'école, et après ?", cette journée est ouverte à un large éventail de participants et sera animée par des intervenants de haute volée, psychologue, sociologue, représentant

de l'Agence régionale de santé. Intervenants qui dresseront un panorama à la fois statistique et humain des formations possibles pour les jeunes handicapés, de l'intégration dans le monde du travail et des facteurs d'exclusion. Cette journée, qui peut entrer dans votre cursus de formation, est organisée par l'IUFM niortais en tant que pôle de référence

dans la région en matière de handicap : notre institut de formation des maîtres est en effet le seul à proposer un master "Intégration des personnes handicapées et en difficulté" ■

Rens. et inscription obligatoire sur le site www.poitou-charentes.iufm.fr rubrique Recherche/ colloques.

SERVICE PUBLIC

Incendies, accidents, explosions : la Ville veille

Les journaux relatent toutes les semaines des histoires d'incendie ou de fuites de gaz. Saviez-vous que la mairie veille pour reloger les sinistrés et leur venir en aide ? 365 jours sur 365.



Après un incendie, la mairie peut avoir à reloger une famille en urgence.

Bruno Diebord

Fin septembre, alors que survenaient les premiers froids, nous découvririons dans la presse la triste histoire de trois familles touchées par le terrible incendie de leur immeuble ancien. Au dernier étage de la bâtisse, un couple et ses trois jeunes enfants. À l'étage en dessous, une maman seule et ses quatre bambins. Au rez-de-chaussée, un adulte handicapé. Des familles traumatisées par le sinistre, désespérées de se retrouver sans crier gare sur le trottoir, entre les pompiers chargés de maîtriser le feu et les badauds attirés par l'événement. Une semaine plus tard, survient une histoire similaire. Face à l'ampleur des dégâts, les victimes sont totalement fragilisées : certes, leur vie n'était plus en danger mais elles avaient tout perdu, vêtements, souvenirs, argent... Le saviez-vous ? Aux côtés des services de secours qui interviennent en urgence, pompiers, police et Samu en tête, se trouve toujours un représentant de la mairie. Un cadre de la Ville chargé de venir en aide aux sinistrés et un adjoint au maire également mobilisé. Dans les cas rapportés, pour leur proposer une solution de relogement

immédiate, leur fournir des vêtements et même, des biberons, des couches... "En période hivernale, les incendies ne sont pas rares, les appareils de chauffage ne sont pas révisés comme ils le devraient, l'évacuation n'est pas assurée correctement, certains chauffages d'appoint fonctionnent au-delà de leurs capacités. Depuis plusieurs années, nous nous sommes organisés à la mairie pour mettre en place une chaîne de solidarité pour les sinistrés. Une chaîne qui peut immédiatement



La Ville intervient aux côtés des pompiers.

Bruno Diebord

s'activer, dès que nous sommes informés par la police ou les pompiers" explique le directeur municipal des risques majeurs, Pascal Lacroix. "Tous les jours de l'année, y compris les week-ends et les jours fériés, nous fonctionnons avec un système d'astreinte qui mobilise des agents municipaux. De jour comme de nuit. Et dont les missions sont extrêmement larges."

Des biberons et du lait

Parce que la solidarité à Niort n'est pas un vain mot, les services de la Ville ont mis au point toute une procédure d'interventions, qui va de simples réponses techniques à des mesures d'ordre social et psychologique. Avec toute une chaîne de partenaires. "Dans les cas d'incendie relatés, qui avaient lieu la nuit un week-end, nous avons pris contact avec la maternité qui nous a fourni en urgence et gratuitement des biberons et du lait pour deux mois. La famille a pu héberger les sinistrés mais nous avons pris rendez-vous dès le lundi avec le Centre communal d'action sociale pour trouver une solution durable de relogement. Nous avons aussi conduit les familles auprès des associations de sécurité civile pour trouver des vêtements pour les adultes et les enfants. Et pris contact avec la cellule d'aide médico-psychologique de l'hôpital pour qu'elle puisse recevoir les victimes."

Cas extrêmes ? Pas forcément : la direction municipale des risques a comptabilisé 33 interventions sur presque une année. Soit une tous les 15 jours. "Récemment, lors d'un arrêt immédiat du trafic SNCF, la Ville avait été alertée par la préfecture dans la perspective d'héberger 250 personnes en transit, des trains Paris-Poitiers. La réquisition d'un gymnase était envisagée mais finalement, n'a pas été nécessaire..." ■

Véronique Bonnet-Leclerc

PARKING BRÈCHE

15 000 tickets offerts

Noël avant l'heure ! C'est pour nous inviter à découvrir le tout nouveau parking de la Brèche que la Sopac, la Chambre de commerce et l'association de commerçants Niort en Ville nous offrent pas moins de 15 000 tickets de stationnement. Une demi-heure gratuite en guise de précieux sésame pour accéder à l'une des 530 places accessibles sous la Brèche. Pour en bénéficier, rien de plus facile : vous devez vous rendre pendant toute la durée de l'opération dans l'une des



Bruno Diebord

160 boutiques adhérentes de l'association Niort en Ville... soit l'écrasante majorité des magasins du centre-ville. Ce petit cadeau vous permettra de faire coup double : pénétrer dans le nouveau parking dont la conception architecturale vaut le détour. Et bien sûr, en profiter pour faire vos achats de Noël dans nos boutiques niortaises... Vous pouvez aussi garder précieusement votre ticket pour un peu plus tard puisque les commerçants ont souhaité inclure la période des soldes dans l'opération : la date limite d'utilisation de votre ticket ira donc jusqu'au 14 janvier. ■

Plus d'informations sur www.vivre-a-niort.com, rubrique cadre de vie / prévention des risques.

Elle fouille les entrailles de la cité

Recrutée par la Ville au printemps pour accompagner les travaux du centre-ville, Céline Trézéguet est la première archéologue municipale. Retour sur six mois de chantier...

On ne pouvait rêver arrivée plus triomphale ! Elle qui se veut la plus discrète possible et pour qui le silence favorise la réflexion, voilà qu'à peine arrivée à Niort, en mai dernier, Céline Trézéguet se trouvait confrontée à un battage médiatique sans précédent : la presse, la télé, les passants étaient tombés en admiration devant de mystérieux sarcophages anciens lors des premiers coups de pelleuse rue Victor-Hugo (lire *Vivre à Niort* n°213). "Tout le monde y allait de sa petite histoire. Or en archéologie, nous apprenons à garder la tête froide, à analyser, à croiser les regards avant de se livrer à toute interprétation" explique la jeune femme originaire du Sud-Ouest. "Il s'agissait en fait de pierres tombales, comme il est très fréquent d'en voir dans les Deux-Sèvres. Des pierres tombales des XVII^e et XVIII^e siècles provenant d'un cimetière désaffecté de la colline Saint-André et qui avaient été réutilisées pour combler la rue. Pas de sépultures ni d'ossements sur place, donc."

Le service régional d'archéologie, sous l'autorité scientifique duquel Céline Trézéguet est placée, et le conservateur des cimetières niortais ont confirmé sa conclusion. Et les imaginations galopantes en ont été pour leurs frais. "Nous avons

fait le choix de les déposer pour les préserver. Mais les deux autres que nous avons trouvés un peu plus loin, nous avons décidé de les laisser sur place : c'est ce que l'on appelle une



"réserve archéologique", destinée aux générations futures qui pourront à leur tour faire des trouvailles !"

Halle médiévale

Pourtant nantie d'un doctorat et de plusieurs années d'expériences à l'étranger, la jeune archéologue, chargée par la Ville d'accompagner les travaux du centre-ville, fait preuve d'humilité. "Dans notre domaine, c'est très important de travailler en réseau et de confronter

les points de vue." Ainsi lorsque Céline et l'entreprise ont mis au jour deux murs perpendiculaires très bien conservés, rue Victor-Hugo à l'aplomb du magasin Glamour : "Il est probable que ce soit les caves de la halle médiévale, qui avaient été construites au XII^e siècle et détruites en 1793. J'ai retrouvé des informations les concernant car c'était "une des plus grandes halles du royaume" mais elle était

La jeune archéologue reconstitue peu à peu l'histoire de notre cœur historique : ici, un calvaire disparu, là un ossuaire animalier...



Les restes de poterie sont lavés, analysés, conservés.

Bruno Dierbord

On est loin de la villa du III^e siècle sur laquelle Céline effectuait des fouilles en Algérie avant d'arriver à Niort ! "C'est différent mais c'est tout aussi intéressant car je suis aussi missionnée pour reconstituer des pans de l'histoire de la ville en me plongeant dans les archives."

La semaine passée, la jeune femme a découvert trois "structures construites" sur la future place des Halles. "Il fallait aller très vite car je ne dois pas retarder le travail des entreprises : j'étais sur place de 7h du matin à 7h du soir pour essayer de comprendre cet ouvrage avant que les ouvriers ne referment le trou. Il s'agit très certainement des bases du calvaire érigé ici en 1674." Il apparaît donc qu'à chaque tranchée ou presque, la jeune archéologue dénêche quelque chose. "En décembre, je serai place du Donjon où auront commencé les travaux sur les réseaux souterrains. Cette place accueillait autrefois les jardins du château et une église en était toute proche, rue Saint-Gaudent." De nouvelles aventures en perspective ? ■

Véronique Bonnet-Leclerc

PLACE DES HALLES

Arbre de la laïcité

On se souvient des nombreux arbres plantés dans tout l'Hexagone à la faveur du bicentenaire de la Révolution... Ou encore de l'arbre de la Liberté planté à l'ouverture de l'Espace niortais, entre l'Hôtel de Ville et l'hôtel administratif

communal. Le 9 décembre sera officiellement planté l'arbre de la laïcité sur la toute nouvelle place des Halles. Un marronnier blanc pour célébrer la date anniversaire de la promulgation de la loi du 9 décembre 1905 de sépa-

ration des Eglises et de l'Etat. Ce bel arbre ardemment souhaité par les associations niortaises œuvrant pour la laïcité apportera la touche finale aux travaux d'aménagement de la place des Halles et ses jolis pavés. ■



ES

ÉLECTIONS



Diatri

S'inscrire pour voter

2012 sera une année d'élections en France, vous le savez. Les présidentielles d'abord, qui auront lieu les 22 avril et 6 mai prochains. Puis les législatives qui se dérouleront les 10

et 17 juin. Pas question de ne pas faire entendre votre voix ? Mais pour cela, il faut être inscrit sur les listes électorales. Sachez que vous avez jusqu'au 31 décembre pour effectuer la démarche et qu'il est plus que temps de le faire si vous ne voulez pas vous retrouver dans le flot des retardataires du dernier jour de l'année. Vous pouvez vous inscrire par correspondance et télécharger le formulaire sur le site www.vivre-a-niort.com. Une fois soigneusement rempli,

vous l'adresserez ensuite au service des élections de la mairie, accompagné d'un justificatif de nationalité et d'identité ainsi qu'un justificatif de domicile à votre nom, de moins de trois mois. Ou vous pouvez venir vous inscrire avec les mêmes pièces soit à votre mairie de quartier, soit à l'hôtel administratif communal (Espace niortais). ■

Rens. au service des élections, tél. 05 49 78 75 03 ou sur le site www.vivre-a-niort.com

RECENSEMENT

S'inscrire pour se raconter

Le recensement annuel de l'INSEE nous fournit chaque année une belle occasion de nous raconter, nous les Français, dans toute notre diversité... Vivons-nous davantage en ville ou à la campagne qu'avant ? Avons-nous plus d'enfants qu'il y a dix ans ? Quel métier exerçons-nous ? Organisée tous les ans à pareille époque, cette grande radiographie de notre pays ne serait rien si nous n'y contribuions pas sincèrement et soigneusement. D'autant que les renseignements fournis sont utilisés à des fins statistiques uniquement, pour orienter les politiques publiques. Si vous faites partie



des 8 % de la population tirés au sort cette année et recevez un courrier officiel de l'INSEE (Institut national de la

statistique), sachez que vous allez être contacté par un agent recenseur. Cet agent officiel, qui est nanti d'une carte tricolore attestant de sa mission, vous déposera le questionnaire et pourra vous aider au besoin à le remplir. 15 petites minutes de votre vie pour contribuer à l'élaboration de notre carte de France... un petit geste citoyen qui ne nous coûte rien ! Les dates du recensement sont fixées cette année du 19 janvier au 25 février. ■

Rens. service municipal de la Réglementation, tél. 05 49 78 79 60 et 05 49 78 79 61

SOLIDARITÉ

S'inscrire pour aider



Fotolia / Imagika

À l'approche des fêtes de fin d'année, l'Association des paralysés de France organise de nouveau sa campagne de paquets cadeaux. Le principe est simple : vous rejoignez les bénévoles de l'association qui vont emballer les joujoux de nos enfants et autres présents de nos parents dans trois

grands magasins et contribuez ainsi à récolter des fonds pour l'association. Plus nous serons nombreux, plus l'APF aura les moyens d'agir aux côtés des personnes handicapées... ■

Contact : Virginie Jourdin, tél. 05 49 73 52 14 ou dd79@apf.asso.fr

DIVERSITÉ



S'inscrire pour participer

2012 sera aussi (dans un tout autre ordre d'idée) l'année du festival Téciverdi. Festival dont la première édition, il y a deux ans, nous avait entraînés dans une joyeuse réflexion sur la biodiversité et la diversité culturelle. Une savante combinaison de grands rendez-vous scientifiques et de beaux moments de fête, de concerts, d'expos, de partage qui avait attiré 35 000 personnes. Cette année, le festival, consacré aux petites bêtes et aux araignées, repart de plus belle et aura lieu les 29, 30 juin et 1^{er} juillet. Mais vous êtes invités à d'ores et déjà y participer en imaginant votre projet, avec vos voisins, votre association, votre école ou votre maison de quartier. La date limite pour déposer votre projet est fixée au 31 décembre et la marche à suivre est très simple : connectez-vous sur le site de la Ville, www.vivre-a-niort.com et allez à la rubrique Téciverdi pour remplir votre fiche-projet. Toutes vos idées seront soigneusement examinées et les projets retenus seront présentés ensuite au cours de trois week-ends spéciaux au printemps, dans les maisons de quartier. Artistiques, ludiques, scientifiques ? Agitez vos neurones et donnez libre cours à votre imagination ! ■

Rens. Festival Téciverdi, mairie de Niort, www.vivre-a-niort.com ou tél. 05 49 78 71 69.

Evasion musicale à la prison

Proposer aux détenus un dispositif culturel tout au long de l'année. C'est le pari tenu par le Camji et le Service pénitentiaire d'insertion et de probation. Prochain rendez-vous en décembre avec le concert de "My hand in your face".

En 20 ans de carrière, Samuel Balin, chanteur et seul musicien de "My hand in your face" a déjà promené son folk contestataire "de festivals improbables à des squats autogérés". Pourtant, il a le trac à l'idée de jouer, à l'invitation du Camji, à la Maison d'arrêt le 15 décembre, "un trac différent, parce que ce concert s'accompagnera d'un large échange avec les gens qui sont coincés là. C'est un pas vers l'inconnu mais cela a du sens". Ce dispositif de concerts au cœur de la prison est le fruit d'une rencontre entre le Camji, l'association qui promeut les musiques actuelles à Niort, et le Service pénitentiaire d'insertion et de probation (SPIP). "En 2007, raconte Julie Russeil, chargée de la médiation culturelle au Camji, j'ai contacté le SPIP pour mettre en place des actions culturelles en direction des prisonniers." "L'un des objectifs du Camji est de sensibiliser tous les publics. Et celui de la Maison d'arrêt devait en faire partie", insiste Julie Charron, chargée de communication au Camji. "De notre côté, nous cherchions justement une structure capable de nous proposer une offre en ce sens, poursuit Christian Salom, directeur du SPIP. Pour préparer la réinsertion des détenus, nous devons proposer des prestations en matière de santé, d'enseignement, de sport et de culture.

Paradoxalement, dans ce lieu d'exclusion qu'est la prison, certains peuvent, pour la première fois de leur vie, rencontrer un dentiste, un conseiller professionnel ou assister à un spectacle."

Un public très participatif

Julie Russeil rencontre alors Magali Moisdon, conseillère pénitentiaire d'insertion et de probation – elle préfère le terme de "travailleuse sociale" – pour affiner le plan d'activités culturelles. "En 2009, nous avons commencé par une sensibilisation aux musiques actuelles, raconte Julie Russeil. Puis nous avons mis en place des ateliers de slam et de scratch, ainsi qu'une intervention sur une thématique spécifique, exclusivement le jeudi, jour de la culture à la Maison



"Dans ce lieu d'exclusion qu'est la prison, certains peuvent, pour la première fois de leur vie, rencontrer un dentiste ou... assister à un spectacle."

d'arrêt ! Nous programmons également des concerts pour la Fête de la Musique et pour la fin de l'année. C'est dans ce cadre qu'interviendra Samuel Balin". "Pour présenter les activités culturelles aux détenus, nous réfléchissons toujours aux termes employés, souligne Magali Moisdon. Nous préférons dire "musique" que "jazz," "spectacle" plutôt que "théâtre," jugés trop élitistes."

"Notre seul frein réside dans les locaux, en réalité une salle polyvalente d'une capacité maximum de 15 personnes", regrette Christian Salom. Si

elle interdit d'inviter un groupe au complet avec section de cuivre et batterie, elle favorise en revanche la proximité et donc l'échange. "Quand nous organisons un concert, complète le directeur du SPIP, nous fermons les portes de la salle et les surveillants restent à l'extérieur. De cette façon, le contact avec les artistes est direct." "Nous proposons toujours un temps de discussion à la fin du concert. Les détenus ont la parole facile. Cela peut déstabiliser les artistes mais très vite, cette absence de distance encourage le débat, note Julie Russeil. Certains groupes ont peur de ne pas assumer. Je leur dis simplement qu'il ne faut pas tricher. Pour tous, il s'agit d'une expérience très forte." "Les détenus sont tellement persuadés qu'ils ne sont rien, juste des rebus, qu'ils sont déstabilisés quand des personnes s'occupent d'eux, estime Christian Salom. Ce dispositif les renvoie finalement à une normalité sociale." ■



Samuel Balin, alias "My hand in your face", a déjà deux albums à son actif. Il sera en concert à la Maison d'arrêt le 15 décembre.

Stéphane MAURAN

Partageons les espaces publics



en cette fin d'année, nos rues accueillent l'affluence de chalands venus faire leurs emplettes et profiter de animations. Zoom sur les nouvelles règles et les récents aménagements de l'espace public : ils sont étudiés pour que piétons, personnes en fauteuil, vélos et voitures puissent se côtoyer et se croiser sans heurt, à un rythme apaisé.

Dossier : Véronique Duval - Photos : Bruno Derbord

TROIS QUESTIONS À...

Amaury Breuillé

3^e adjoint au Maire en charge de l'espace public et de la mobilité urbaine.

“C'est une question de civisme.”

Vivre à Niort. En quoi les nouvelles règles de partage de l'espace public changent-elles les habitudes des Niortais ?

Amaury Breuillé. J'ai demandé aux services qui réalisaient les aménagements de penser d'abord aux personnes à mobilité réduite, ensuite aux piétons, puis aux vélos et enfin aux voitures, sachant que le bus a un réseau spécifique. C'est logique : sur un aménagement, un détour d'une quinzaine de mètres ne représente pas le même effort pour une voiture que pour un piéton... C'est aussi une question de civisme : L'automobiliste fait attention au cycliste, qui fait attention aux piétons, eux-mêmes attentifs aux personnes à mobilité réduite. Depuis 2008, cette logique s'appuie sur une évolution législative : le "code de la rue" redéfinit les règles dans l'espace urbain. On a trop longtemps pensé en terme de circulation automobile.

Vivre à Niort. Pour rendre notre ville accessible, quels sont les moyens mis en œuvre ?

Amaury Breuillé. Nous avons commencé par réaliser un diagnostic d'accessibilité des espaces publics, distinct de celui des établissements recevant du public. Des travaux spécifiques sont ensuite réalisés, c'est le cas dans le quartier Goise-Champclairot-Champommier (NDLR lire page suivante), qui compte beaucoup d'établissements médicaux et paramédicaux.



Nous travaillons avec la Communauté d'agglomération, qui rend ses arrêts de bus accessibles. Nous avons fait le choix de "la ville à plat" : chaque fois que c'est possible, on supprime les bordures, c'est le cas rue du Petit-banc et dans le cœur de ville. Tous les aménagements neufs sont faits en accessibilité. Cela dit, on se trouve aussi confrontés à des impératifs contradictoires : "la ville à plat", c'est formidable pour les personnes à mobilité réduite, mais c'est compliqué pour les malvoyants. Et nous avons choisi d'avoir des espaces partagés, car quand on sépare l'espace, on crée plus de problèmes qu'on n'en résoud.

Vivre à Niort. Comment la place du vélo progresse-t-elle dans la ville ?

Amaury Breuillé. Nous avons choisi de privilégier le vélo en tant que mode de déplacement quotidien, et non uniquement en tant que loisir. Le point essentiel de la politique vélo, c'est la cohérence. Elle ne se mesure

pas au nombre de kilomètres, mais à la continuité des itinéraires cyclables. C'est le cas avec l'aménagement de l'avenue Saint-Jean d'Angély. Et c'est quasi le cas pour l'itinéraire de la gare à la Sèvre : commencé en 2008 avec la bande cyclable rue du 24-Février et avec, dans l'autre sens, la rue du Chaudronnier, il s'est poursuivi vers les Ponts-Main, sur une partie de la rue de la Gare et, dernièrement, devant le collège Saint-Exupéry. Pour le dernier tronçon rue de la Gare, nous attendons les études pour le TCSP (transport en commun en site propre). La politique vélo, c'est aussi les stationnements, au plus près de votre destination. ■

un Code Pour Des Usages Partagés

en novembre 2010, la modification du code de la route instaure de nouvelles règles de partage des rues.

AIRE PIÉTONNE

- Zone piétonne temporaire ou permanente.
- Les piétons sont prioritaires sur les véhicules.
- Seuls les véhicules nécessaires à la desserte de la zone sont autorisés à y circuler au pas.



ZONE DE RENCONTRE

- Zone affectée à la circulation de tous les usagers.
- Les piétons sont autorisés à circuler sur la chaussée sans y stationner et sont prioritaires sur les véhicules.
- La vitesse est limitée à 20 km/h.
- Les chaussées sont à double sens pour les cyclistes (sauf dispositions différentes prises par le maire).



- L'ensemble est aménagé de façon cohérente avec la limitation de vitesse applicable.

ZONE 30

- Zone affectée à la circulation de tous les usagers.
- La vitesse des véhicules est limitée à 30 km/h.
- Mêmes dispositions que la zone de rencontre pour les cyclistes et les aménagements.



Quand les rues et les bus se font accessibles



Faire en sorte que nos rues, nos bus et nos bâtiments soient accessibles aux personnes en situation de handicap quel qu'il soit, c'est une des missions du service public.

Dans les quartiers aussi

Le quartier de Goise-Champommier-Champclairot sera bientôt le premier quartier rendu accessible en dehors du centre-ville. Que l'on soit en fauteuil roulant, avec une poussette ou malvoyant, on pourra aller de la rue d'Inckermann à la rue Chantelauze sans encombre. "Après la présentation en conseil de quartier en avril dernier, les travaux vont commencer à la mi-janvier et vont durer jusqu'au printemps 2012", annoncent les techniciens du service aménagement à la direction des espaces publics. Outre les rues citées, le périmètre inclut les rues de Goise, des Cités, des Fiefs et Massujat. "Cela représente en tout 18 chantiers d'accessibilité plus 11 quais de bus sur 6 artères." Abaisser les bordures, poser des bandes "podotactiles" (en relief) aux points de traversée et peindre les passages piétons – qui sont identifiés par

les chiens d'aveugle – seront les principaux aménagements sur chaque chantier. Il sera parfois nécessaire d'élargir le trottoir. Les arrêts de bus seront équipés de quais spéciaux afin de permettre aux personnes à mobilité réduite de monter ou descendre en toute sécurité. La Communauté d'agglomération et la Ville financent le tout pour un montant de 250 000 euros TTC. "Le parti pris a été de rendre accessible tout un secteur du quartier Goise-Champommier-Champclairot" expliquent les agents municipaux. Qui rappellent que ce projet s'inscrit dans le plan local de mise en accessibilité, établi en référence à la loi handicap de 2005. Laquelle rend obligatoire en 2015 le respect de la chaîne des déplacements, depuis la voirie et les réseaux de transports jusqu'aux bâtiments publics. ■



mission : handicap

Les Niortais ont désormais à la mairie une interlocutrice sur toutes les questions concernant le handicap et l'accessibilité. Rozenn Baranger a été recrutée il y a un an à la direction de projet Agenda 21, à mi-temps sur le handicap et à mi-temps sur le temps dans la ville. Elle indique : "Mon objectif est de construire un projet transversal, qui traite de l'accessibilité physique mais aussi dans tous les domaines de la vie sociale : l'école, les loisirs, l'emploi..." L'accessibilité est systématiquement prise en compte pour les bâtiments neufs et lors des réhabilitations, ainsi que dans les aménagements neufs de voirie, en particulier dans le centre-ville et les grands chantiers. Pour progresser, des relations suivies sont nécessaires entre les services et les associations d'usagers. C'est en particulier le rôle de la commission communale d'accessibilité (*lire ci-contre*). La jeune femme souligne : "l'accessibilité se règle souvent par des détails et c'est important d'écouter les demandes des associations. De plus, un aménagement accessible sert à tous : aux personnes en situation de handicap, mais aussi aux personnes âgées, aux femmes enceintes, aux personnes avec poussettes..." ■

évaluer l'accessibilité

La commission communale d'accessibilité⁽¹⁾ a été relancée le 13 octobre dernier. Créée en 2006, elle avait cessé son activité de 2008 à 2011 pour faire place à une commission intercommunale. L'évolution du taux d'accessibilité moyen de la ville fait l'objet d'un rapport annuel remis à la Préfecture. établi en novembre, ce rapport doit être présenté en conseil municipal début 2012. Le diagnostic 2008 faisait état d'un taux de 59%. en 2011, le taux devrait atteindre près de 67%. ■

(1) Cette commission est composée de représentants des institutions – Ville, Conseil général, CAN et Maison départementale du handicap – et d'associations actives dans le domaine du handicap, qu'il soit moteur ou cérébral, cognitif ou sensoriel.



Des vélos dans la ville

Les cyclistes bénéficient de nouveaux aménagements pour faciliter leurs déplacements quotidiens.

au sud du nouveau

Les travaux qui viennent de commencer avenue Saint-Jean d'Angély sont une bonne nouvelle pour les cyclistes. À la fin de l'hiver, les vélos partant du sud de la ville pour se rendre dans le centre auront le choix entre

deux voies. Ils pourront filer sur l'avenue, qui sera dotée de bandes cyclables de la voie ferrée jusqu'au boulevard Jean-Moulin, avant de devenir zone 30 jusqu'à la place Saint-Jean. Ou emprunter la rue Nambot – également en zone 30 – de bout en bout : un privilège réservé aux seuls cycles, en raison des portions à sens unique de cette rue. À la direction municipale des Espaces publics, on précise : *“Le plan vélo définit des axes en étoile, des quartiers vers le centre-ville pour les déplacements quotidiens à vélo. Avec la rue Nambot, on met en place un itinéraire malin, plus tranquille et avec moins de circulation.”*

Large concertation

La conception et la réalisation de ce projet s'appuient sur une large concertation citoyenne : le

conseil de quartier, sa commission voirie, la commission inter-quartier cyclable ainsi que des commerçants, des riverains et l'école Saint-Florent ont été associés à cette démarche. Au final, la réalisation intégrera un vrai parvis piétons et des traversées sécurisées sur une chaussée rétrécie de vant le théâtre Jean-Richard et l'école Saint-Florent ; les stationnements seront préservés et les travaux s'interrompront mi-décembre pour ne pas gêner l'activité commerciale. Chicanes et plateaux surélevés aideront les automobiles à respecter la limitation de vitesse. *“Pour les marquages au sol de la bande cyclable, dans la dernière phase, nous serons tributaires de la météo, annonce le technicien. Le sol ne doit pas être gelé ni mouillé.”* Montant total des travaux : 340 000 euros TTC. ■

où Stationner Son Vélo ?



Qu'est-ce qui est vert, solide et en forme de U inversé ? Des aceaux pour attacher les vélos sont fabriqués par les services techniques de la Ville, et implantés dans une vingtaine d'endroits, du Camji au Moulin du Roc et à l'avenue de Paris. En outre, le parking Marcel-Paul propose, sur abonnement, un emplacement dans un local à vélo couvert et fermé (*lire Vivre à Niort n°204*). Et en 2012, un garage à vélos couvert et sécurisé sera implanté à la gare SNCF. D'une trentaine de places, il sera aussi accessible sur abonnement. ■

Prendre de nouvelles habitudes



Nous sommes de plus en plus nombreux à utiliser notre vélo dans nos déplacements quotidiens. Cette évolution, à laquelle a contribué le collectif Vélorution, va dans le sens souhaité par la municipalité.

Laquelle intègre sa politique vélo dans une réflexion sur la ville, comme l'indique le directeur municipal des Espaces publics, Thierry Pairault : *“La commande de nos élus était de réfléchir à la ville dans une logique de*

cercles concentriques, avec la zone piétonne au centre et des zones de rencontre ou des zones 30 autour (voir p. 15). Le périmètre va de la gare à Du Guesclin ; et de la Sèvre côté CAC à la rue du 24-Février.” Afin de nous aider à changer nos habitudes, la signalétique est accompagnée par des aménagements au sol. Le contraste entre matériaux clairs et foncés attire l'œil, le pavage aux intersections renvoie un son différent de celui du bitume. Et chicanes, “coussins” et plateaux surélevés resserrent l'espace pour inciter l'usager à baisser sa vitesse. *“Tout ceci se fait dans une volonté d'expérimentation, précise le directeur. Nous sommes attentifs aux remontées d'information des usagers.”* ■



Les aménagements pour le partage de la rue

arrêt De bus S /
L'arrêt de bus est équipé de quais spéciaux permettant aux personnes à mobilité réduite de monter ou descendre en toute sécurité.

Zone De ren Contre /
Les piétons sont autorisés à circuler sur la chaussée et bénéficient de la priorité sur les véhicules. La vitesse est limitée à 20 km/h. Les chaussées sont à double sens pour les cyclistes.

Carrefour aménagé /
Les bordures de trottoir sont abaissées pour le passage des personnes à mobilité réduite. La signalisation au sol est en relief pour les malvoyants. Le marquage au sol du passage piétons est identifiable par les chiens d'aveugle.

SPécial Vélo / Un feu propre aux cyclistes est installé au bout de la bande cyclable.

**f aites-part
de vos
observations**

Vous avez des observations ou des demandes précises en matière d'aménagements de voirie, de déplacements doux ? Contactez la cellule "demande citoyenne" des espaces publics, tél. 05 49 78 78 90 mairie@mairie-niort.fr

Pour toute question relative à l'accessibilité, contactez Rozenn Baranger, tél. 05 49 78 78 25

EMMA JALKANEN

Une médiatrice venue du Pôle Nord

Comment passe-t-on de vastes étendues en neige de Laponie et des aurores boréales à notre ville ? Responsable, depuis fin août, du service de médiation sociale au Centre communal d'action sociale (CCAS) à la faveur d'un remplacement pour maternité, Emma Jalkanen, 27 ans, a accepté de se prêter au jeu de l'interview.

Quand elle a rejoint le lieu de rendez-vous, impossible de la manquer, avec son teint de porcelaine et ses longs cheveux blonds rassemblés en natte. Dans un français impeccable



Alex Girard

“Je viens de Rovaniemi, en Laponie. C'est la ville du Père Noël !”

où pointe un léger accent du nord, la jeune femme se présente : *“Je viens de Rovaniemi, 60 000 habitants, capitale de la Laponie finlandaise.”* Elle ajoute aussitôt : *“En plus d'être la plus grande ville d'Europe en superficie, c'est la ville du Père Noël. Quand je dis cela aux gens, ça les impressionne !”* Il n'en fallait pas plus pour susciter notre imaginaire à l'approche de Noël...

Mais revenons à Emma et son attirance pour le français. *“Quand*

j'étais petite, ma mère, qui parle aussi français et aime beaucoup cette culture, mettait la radio française à fond. C'est comme ça que j'y ai pris goût. Pour moi, c'est une langue qui a une âme.” Des six langues qu'Emma Jalkanen a été étudiées à l'école, c'est donc le français qui obtient ses faveurs, en plus, bien sûr, du finnois, sa langue natale. A l'université, elle se forme pour devenir professeure de français. Avec un *“e”* ! Elle n'a pas rédigé pour rien un mémoire sur *“la féminisation des métiers, fonctions, grades ou titres dans la presse française”* !

Ce métier, Emma ne l'a cependant pas encore exercé dans son pays. Une autre attirance, cette fois pour un Français rencontré en Finlande, change

un peu la donne. En 2010, ils s'installent à Poitiers où Emma s'inscrit en Master de médiation, un travail encore nouveau de résolution des conflits. *“En Finlande, la médiation sociale n'existe pas vraiment comme ça et on ne peut pas l'étudier à l'université. Je vois dans la médiation un aspect pédagogique proche de l'enseignement. Une personne est toujours capable de trouver seule la solution. Le médiateur est un tiers qui essaie de l'aider dans cette voie.”* Son Master en poche, la jeune Finlandaise, toute en délicatesse, mais chez qui on devine une grande volonté, voulait aller davantage sur le terrain de la médiation sociale. Depuis trois mois, ce remplacement à Niort lui en donne l'occasion.

Si sa mission consiste davantage à coordonner les dossiers – des conflits de voisinage pour l'essentiel – elle s'est rendue dans les quartiers où la Médiation sociale tient des permanences (Tour-Chabot, Pontreau, Clou-Bouchet). *“Je trouve cela intéressant que ce soit un service municipal. C'est rare.”* Emma se dit qu'un jour, elle aimerait bien importer ce concept en Finlande, pays auquel elle reste très attachée. *“Je me sens bien en France et à Niort, j'ai été très bien accueillie. Les Français ont toujours des choses à dire, ils s'expriment davantage. Mais la Laponie me manque un peu.”* Emma Jalkanen évoque alors *“sa famille”* et *“le calme”* propre à cette contrée polaire. ■

Marie-Catherine Comère

POUR LES ENFANTS

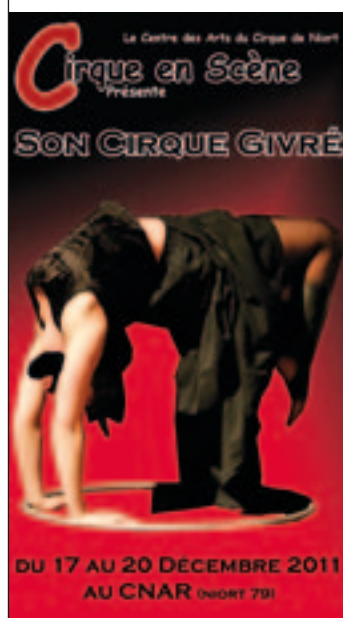
Des spectacles ple

Pour tromper l'impatience des petits – mais aussi des grands –, le Père Noël va multiplier les surprises. Du conte, du rire, du merveilleux et bien d'autres choses encore : il y en aura pour toutes les envies.

Jacques Brinaire

Au CNAR - Usines Boinot

> Du samedi 17 au mardi 20 décembre à partir de 10h30



Cirque en scène présente son *Cirque givré* / Cirque en scène a travaillé d'arrache-pied pour proposer un festi val de Noël. Dans une ambiance de fête foraine et un uni vers digne du film de Tod Browning, *Freaks*, vous croiserez des femmes à barbe, l'homme le plus grand du monde, des magiciens, etc. Côté spectacle, les plus petits adoreront *Mon doudou et moi* ou *Mange ta soupe*. Tandis que leurs aînés découvriront *Les trente minutes de folie*, un moment loufoque où des numéros pleins de surprises s'enchaînent. Sans oublier *Entresorts circassiens*, des interludes sous forme de tour de manège, consultation chez une voyante, petits exploits et grandes surprises. Quant aux trois séances de *La Foire aux monstres*, elles vous placeront des constellations d'étoiles dans les yeux. ■

Programme complet du *Cirque givré* :

- Samedi 17 déc. à 12h, déambulation en ville (*lire p.4*) ; à 19h, *Entresorts circassiens* ; à 20h30, *La Foire aux monstres*.
- Dimanche 18 déc. à 10h30, *Mon doudou et moi* et à 15h30, *Mange ta soupe*.
- Lundi 19 déc. à 10h30, *Mange ta soupe* et à 17h, *Les trente minutes de folie* ; à 19h, *Entresorts circassiens* et à 20h30, *La Foire aux monstres*.
- Mardi 20 déc. à 10h30, *Mon doudou et moi*, à 15h30, *Les trente minutes de folie*, à 19h, *Entresorts circassiens* et à 20h30, *La Foire aux monstres*.

Tél. 05 49 35 56 71 ou cir-que-en-scene@wanadoo.fr ou www.cirque-en-scene.fr

A l'Hôtel de Ville



> Mercredi
14 décembre
à 10h30 et 15h30

Tupeti à la découverte du monde / Dominique Drujon, la plasticienne de la compagnie Boutabouh, s'installe devant son atelier ambulatoire haut en couleurs et réagit aux émerveillements des enfants de 3 mois à 6 ans. C'est forcément poétique. ■

> Mercredi 21 décembre, à 10h30 et 15h30

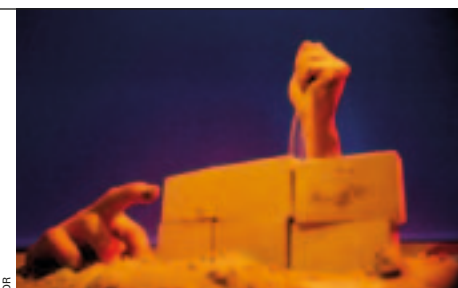
Le voyage de Théophile de la compagnie Splash / Théophile est un crocodile. Un jour, il décide de partir faire le tour du monde pour découvrir les différents peuples et leurs civilisations (*de 6 à 12 ans*). ■

Deux spectacles offerts par la Ville.

Au Moulin du Roc

> Mercredi
30 novembre,
à 10h et 15h

La Brouille par le théâtre des Tarabates / Une main apparaît, une autre suit peu après. Elles vont exprimer tous les sentiments humains, puis le public découvre un parcours sensoriel (*à partir de 2 ans*). ■



> Mercredi 14 et
jeudi 15 décembre
à 20h30

Opéra de Pékin par l'Académie nationale de Tianjin / Des costumes chamarrés, des maquillages époustouffants et des prouesses physiques inouïes pour 1h45 de pure magie (*pour les plus grands*). ■



Rens. 05 49 77 32 32.

in la hotte

A l'Espace Culturel Leclerc



> **Dimanche 11 décembre à 15 h**

Barket de fraises / Au début, Sarah Barket inventait des histoires pour ses quatre sœurs. Depuis, avec deux musiciens, elle en a fait un spectacle où elle décrit les petits travers des enfants... ■

Gratuit, sur réservation.
Nombre de places limité à 300 :
il faut retirer ses tickets à la billetterie.
Tél. 05 49 17 39 17.

Au Patronage Laïque

> **Les 18 et 19 décembre**

Festival des Douglas's avec trois spectacles / Catidoudou et Tapinote, un voyage poétique en chansons pour les tout-petits à partir de 6 mois (les 18 et 19 déc. à 11h). **Chut ! La troisième aventure de Mimi la chenille** pour les grands... à partir de 3 ans. La fameuse petite bête doit fabriquer un cadeau d'anniversaire pour sa copine Citrouille, aidée par Papy le jardinier (les 18 et 19 déc. à 14h et 17h). Enfin **Tom, un petit violon dans la tête** raconte la rencontre entre un vieux paysan excentrique et un petit garçon espiègle, qui aiment tous deux le vent d'aventure et le vélo (le 19 déc. à 20h30). ■

Tél. 05 49 17 19 38 ou à douglas.s2@wanadoo.fr



> **Mardi 20, mercredi 21 et jeudi 22 décembre à 9h45 et 11h**

Un jour deux mains / La toute jeune compagnie niortaise Les pieds dans l'Ô apporte rêve et poésie aux petits de 8 mois à un an. **Un jour deux mains**, c'est un monde tout en couleurs où Lulu la Lutine vous sert de guide. ■

Réservations uniquement par mail :
cie.lespiedsdanslo@yahoo.fr

> **A voir aussi...**

Des spectacles tout public : deux proposés par la compagnie Les ateliers du Baluchon (les 9 et 10 décembre) et trois autres par le collectif Douglas's (du 28 au 30 décembre). Lire en page 24.

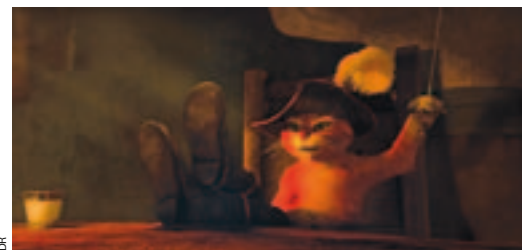


Au cinéma

Les héros des cours de récré ne prennent pas de vacances : ils déboulent sur les écrans pour de nouvelles aventures.

> **Au MégacGR**

● Nous pourrions voir dès le 30 novembre *Le Chat potté*, production Dreamworks inspirée de la série *Shrek*, et dès le 23 novembre *Mission: Noël - les aventures de la famille Noël*, film américain produit par les créateurs de Wallace et Gromit.



- A partir du 7 décembre, retour en Antarctique avec *Happy feet 2*.
- A partir du 14 décembre : *L'invention de Hugo Cabret* (un film pour les enfants signé Martin Scorsese).
- A partir du 21 décembre : *Alvin et les chipmunks 3* et *La clé des champs* (par les réalisateurs de *Microcosmos*).
- Et toujours : *Les aventures de Tintin* de Spielberg. ■

> **Au Moulin du Roc**

- A partir du 7 décembre : *7, 8, 9... Boniface* : trois-courts métrages (dès 3 ans).
- A partir du 14 décembre : *Le tableau* de Jean-François Laguionie, film d'animation sur une œuvre inachevée peuplée de drôles de personnages.



- A partir du 28 décembre : *Gros pois et petit pois* des Suédois Lotta et Uzi Geffenblad. ■

agenda

Vacances scolaires du 17 décembre au matin du 2 janvier.

quartiers

Fêtes de fin d'année: découvrez toutes les animations organisées dans vos maisons de quartier en page 5.

Centre-Ville

Maison de quartier, 7 avenue de Limoges, tél. 05 49 24 35 44

- Réveillon solidaire, le 6 janv. (lire p. 7)
- Association Niort en ville, tél. 05 49 77 08 53.

CHam Pommier-C Ham PClairot

Maison de quartier, place Gemaine-Clopeau, tél. 05 49 28 35 46

- Concours de belote, le 11 janv. à partir de 13h30, 47 rue Gustave-Flaubert.

quartier Saint-Jean

Association des commerçants, tél. 05 17 18 25 81

- Animations du quartier les sam. 10, 17 et 24 déc. de 10h à 18h, les dim. 11 et 18 déc. de 14h30 à 18h, les merc. 14 et 21 déc. de 14h30 à 18h.

Sou CHé

Maison de quartier, 3 rue de l'Aérodrome, tél. 05 49 79 16 09

- Centre de loisirs enfance et jeunesse ouvert du 19 au 23 déc.

enfance et jeunesse

bibliothèque Hègue Du Clou- bou CHet
Rens. 05 49 79 12 23

- La ronde des mercredis de 10h à 12h: "Noël" le 7 déc. "La nourriture" le 11 janv. Gratuit.

bibliothèque Hègue Du Iambon

Rens. 05 49 33 12 53

- La ronde des mercredis de 10h à 12h: "Noël" le 14 déc. "La nourriture" le 18 janv. Gratuit.

Colle Cte De Jouet S des associations de commerçants

- "La Hotte du Père Noël", sur le marché de Noël, organisée par l'association Niort en ville.
- Collecte à la boutique La Malle aux idées par l'association du quartier Saint-Jean, du 2 au 6 déc. Rens. 05 49 28 42 91.

médiathèque Hègue Pierre- moinet

9 bd Main. Rens. 05 49 78 70 73 ou 81

- Bébés lecteurs, les 1^{er} déc. et 5 janv. à 10h30. Gratuit.
- Heure du conte, les mercredis à 16h pour les 5-8 ans. Gratuit.

médiathèque lu Dot Hègue

Centre Du Guesclin, tél. 05 49 06 58 63

- Heure d'éveil, pour les moins de 6 ans, les 7 déc. et 4 janv. à 10h et à 11h, les 3 déc. et 7 janv. à 10h30. Gratuit.
- "Zoom": présentation de jeux, tous les mercredis à 15h. Gratuit.
- Atelier "Jeux de figurines" pour les plus de 12 ans, animé par Y. Head, les 3 et 10 déc. et 7 et 14 janv. de 14h à 17h.

moulin Du roc

9 bd Main. Rens. 05 49 77 32 32

- Théâtre. Et si Léonard... le 11 janv. à 11h et 15h. À partir de 5 ans.

- Cinéma. 7, 8, 9 Boniface, du 7 au 27 déc. À partir de 4 ans.
- Cinéma. Le Tableau, du 14 déc. au 3 janv. À partir de 7/8 ans.
- Cinéma. Gros-Pois et Petit-Point, du 28 déc. au 10 janv. À partir de 3 ans.

méga C gr

Place de la Brèche, tél. 0892 688 588

- Le Chat potté à partir du 30 nov.
- Mission: Noël les aventures de la famille Noël, à partir du 30 nov.
- Happy feet 2, à partir du 7 déc.
- L'invention de Hugo Cabret à partir du 14 déc.
- Alvin et les chipmunks 3 à partir du 21 déc.
- La clé des champs à partir du 21 déc.

Patronage laïque

40 rue Terraudière

- Théâtre. Le Chêne vert les 15 et 16 déc.

SPeCta Cle S De no Èl

- A l'Hôtel de Ville, au Moulin du Roc, à l'Espace culturel Leclerc et au Patronage laïque: lire p. 20 et 21.

sport

Rens. service municipal des Sports, tél. 05 49 78 77 91

boxe

Salle Omnisports, rue Barra

- Gala, le 14 janv. à 20h30. (lire p. 23)

football

Stade René-Gaillard

- Chamois niortais/Quevilly, le 17 déc. à 20h.
- Chamois niortais/Colmar, le 14 janv. à 20h.

fut Sal

Salle Notre Dame, 35 rue de Bessac

- Olympique Niortais/Tulle le 10 déc. à 10h.
- Olympique Niortais/Jaunay-Clan le 7 janv. à 10h.

Complexe Henri-Barbusse, 1 rue Gustave-Eiffel

- FC Pexinois/Brive le 10 déc. à 15h.
- FC Pexinois/Saint-Junien le 21 janv. à 15h.

Salle Omnisports, rue Barra

- Tournoi de l'UA Saint-Florent, le 17 déc.

Kung fu

Salle Omnisports rue Barra.

- Championnat régional, le 11 déc. de 9h à 20h.

natation

Piscine Pré-Leroy.

- Championnat régional, les 3 et 4 déc. de 7h à 19h.

Patinage artistique

Patinoire, 103 avenue de la Venise-Verte.

- Challenge René-Gaillard, les 3 et 4 déc. de 10h à 19h30, entrée gratuite.



- Handiglace, le 17 déc. de 17h30 à 20h30.

Quatre garçons du township

On les surnomme les quatre garçons à la voix d'or. Mais Soweto Entsha, qui se produira le 14 décembre prochain sur la scène de l'Espace culturel Leclerc est bien plus qu'un quatuor enchanteur. Pas encore une

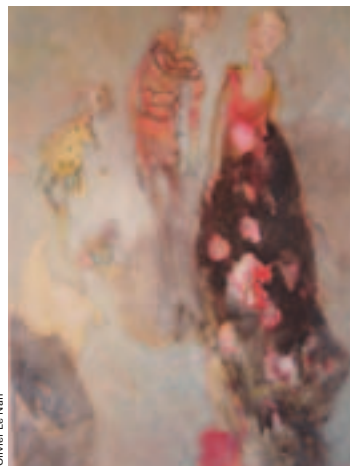


DR

légende, mais une histoire aux allures de conte, avec une bonne fée nommée Colette et le producteur Nicolas Ferru, de la société niortaise Indigo, dans le rôle du Père Noël. L'histoire commence en 2008, à Johannesburg en Afrique du Sud où se prépare la tournée du spectacle African footprint, qui a été programmé à Niort il y a deux ans. C'est au hasard d'une halte dans une gargotie du township que le producteur entend les jeunes gens, chanteurs de gospel depuis l'enfance. Aux quatre amis qui trompent la pauvreté, le chômage et l'ennui par le chant, il propose la lune: c'est-à-dire la première partie d'African footprint. Après des mois de travail acharné, ils participent à la tournée française. Puis enregistrent leur premier CD... Les voici à nouveau en tournée. Soweto Entsha veut dire "renouveau de Soweto" en zoulou.

■ Espace culturel Leclerc, le 14 déc. à 20h30. Rés. 05 49 17 39 17 et points de vente habituels. Plus d'infos sur www.indigo-productions.fr. Tél. 05 49 73 66 16.

Humanité en apesanteur



Olivier Le Nan

Toute en fluidité et en couleurs fondues, la peinture d'Olivier Le Nan laisse la part belle à l'imaginaire. Du 6 au 16 décembre, l'artiste expose à l'Espace Jean-Burguet, à l'hôpital. Femme, homme ou enfant, l'humain est le sujet central de ses toiles. Il se dégage de ces êtres une légèreté teintée de gravité – à moins que ce ne soit l'inverse? Un "besoin d'apesanteur" selon les mots du peintre, qui va trouver sa place dans un espace lumineux, inauguré en 2009 au cœur de l'hôpital psychiatrique. Situé juste à côté de la cafétéria, il reçoit régulièrement des expositions.

"C'est une ouverture sur le monde par l'art. Les artistes qui viennent s'intéressent à ce qui se passe ici" indique Monique Page, membre de la commission culture de l'hôpital et du pôle d'animation de psychiatrie, organisateurs de l'événement. Avec sa collègue Anne Fauvet, également infirmière, elle veille sur cet espace de rencontre et de partage qui porte le nom d'un psychiatre niortais engagé pour l'ouverture de la psychiatrie.

■ Du 6 au 16 déc. de 14h à 18h, tous les jours sauf dimanche. Visite guidée avec l'artiste le 14 déc. à 14h et à 17h. Vernissage le 7 déc. à 18h, précédé à 16h30 d'une conférence "Créativité et dépressivité à propos de St Exupéry". Gratuit.

Entrez chez **les artistes**

Quand des artistes ouvrent les portes de leurs ateliers, ils ouvrent aussi celles de leur monde intérieur. Couleurs, émotions et songes s'accrochent au mur, jonchent le sol et parfois s'échappent... Les 3 et 4 décembre, de 15 heures à 19 heures, une trentaine d'artistes – principalement de Niort mais aussi des alentours – vous invitent à franchir leur seuil. Amata, Slimane, Iza, Claude Blondeau... ils sont peintres, photographes ou sculpteurs... voire plasticien papier, comme Daniel Mar.



Elisabeth James

Certains invitent aussi des confrères à exposer chez eux, c'est le cas de Mireille Landelle et d'Elisabeth James (voir photo). Et une exposition posthume d'œuvres de Jacques Coulais est organisée aux ateliers de la Roussille à Saint-Liguaire.

■ La liste complète des ateliers et des artistes est sur <http://visitesdateliersniort.over-blog.com>



Christophe Bernard

Boxe : un gala, des enjeux

Les deux clubs de noble art niortais, l'ALN et le CLN, organisent leur gala commun le 14 janvier, dans la salle Omnisports rue Barra. Une dizaine de combats amateurs seront programmés, ainsi qu'une rencontre professionnelle, au moins, avec notre champion local Davy Armand. "Le match du gala pourrait compter comme un tour de la Coupe de la Ligue. Un bel enjeu, car c'est grâce à cette compétition que Davy gagnera des places au classement national", témoigne Patrick, le papa et également entraîneur du puncheur. Lequel est actuellement classé 12^e français, dans la catégorie reine des poids moyens – un peu plus de 69 kg et un peu moins de 73 kg. L'objectif à terme du Niortais est d'affronter le tenant actuel du titre de champion de France, Julien Marie-Sainte. Pour cela, il lui faut entrer dans le top 5. Il n'en est plus très loin...

■ Le 14 jan v., salle Omnisports rue Barra, à 20h30.

Hymne à la vie

Le groupe vocal Chansons présentera son nouveau spectacle musical les 1^{er}, 2 et 3 décembre prochains au Patronage laïque. Après les répertoires de Brel et de Perret, puis *Cris d'Alarme* sur le thème de la pauvreté l'an dernier, il prépare d'arrache-pied sa prochaine comédie musicale : *Putain d'amour*. "Les 27 choristes, le chef de chœur et le metteur en scène répètent depuis des mois. Quatre musiciens se joindront à eux" indique l'un des chanteurs amateurs. Rencontre, espoir, bonheur et désillusion : les relations amoureuses sont au cœur de ce prochain spectacle interprété en chœur, en petits groupes, en solo et qui se veut un hymne à la vie.

■ Au Patronage laïque les 1^{er} et 2 déc. à 20h30 et le 3 déc. à 14h30 et 20h30. Rés. 06 88 82 61 98 ou 05 49 35 64 74. Par courriel : spectacle.chanson79@gmail.com



A la découverte des oiseaux hivernants



Deux-Sèvres Nature Environnement

Grèbe huppé ou grèbe castagneux, héron et poule d'eau, sarcelle d'hiver et mouette rieuse... de nombreuses espèces d'oiseaux passent l'hiver sur la Sèvre. Qu'ils soient sédentaires ou venus du Nord, ils trouvent ici gîte et couvert. La Ville nous propose de partir à leur rencontre le 3 décembre après-midi, accompagnés par un guide du Groupe ornithologique des Deux-Sèvres. Lequel dispensera aussi des informations et conseils sur l'accueil des oiseaux chez soi. Mésange ou rouge-gorge, chaque espèce a ses exigences, auxquelles doivent s'adapter

mangeoires et niochirs. Pour participer à cette sortie gratuite proposée à la suite de l'inventaire de la biodiversité niortaise (*lire Vivre à Niort n°215*), inscrivez-vous avant le 1^{er} décembre. Pensez aussi à vous munir de vêtement discrets et adaptés à la météo, et n'oubliez pas vos jumelles.

■ Rendez-vous le 3 déc. à 14h30 sur le parking du pôle universitaire de Noron. Inscription obligatoire auprès de Mélanie Lucas, avant le 1^{er} déc. : melanie.lucas@mairie-niort.fr ou 05 49 78 74 77.

Kultur'elles : questions de genre

Depuis 2008, l'association Impulsions femmes saupoudre notre agenda culturel de rendez-vous artistiques teintés de militantisme et inversement. Les premiers d'entre eux – les 20 et 21 janvier – sont baptisés les "Kultur'elles hivernales" : deux jours de spectacles dans le quartier du Clou-Bouchet. En journée, les prestations auront lieu en appartement, le soir elles seront données sous un chapiteau érigé place Raoul-Auzanneau. Il s'agira de théâtre, de slam, de conférence-cabaret, de musique... Au-delà de ce programme "de qualité", précise Mary Léaument, la directrice artistique, Impulsions femmes entend d'abord faire réfléchir sur les questions de genre, sur les inégalités sociales entre sexes – salaires, hiérarchie professionnelle – sur la sous-représentation féminine dans les institutions politiques, sur les rôles sociaux et autres normes corporelles qui avilissent les femmes...



ES

■ Le 18 janv., atelier slam à la maison de quartier du Clou-Bouchet. Spectacles du 20 au 21 jan v. à 14h. Participation libre. Rens. 06 70 04 99 82.

agenda

spectacles

an Cienne S u Sine S boinet

- Page Blanche, Cie Luc Amoros, le 3 déc. à 19h15. (lire p. 4)
- Cirque givré, du 17 au 20 déc. (lire p. 20)

Cam Ji

- Ska. The Toasters + 65 Mines street, le 2 déc. à 21h.
- Folk. François and The Atlas Mountain + 4 guys from the future, le 9 déc. à 21h.
- Punk rock. Kiems + Andréas et Nicolas + Johk, le 10 déc. à 20h.
- Folk. My hand in your face, le 15 déc. à 19h. (lire p. 13)
- DJ. Anybody can be a DJ, le 22 déc. à 19h. Gratuit.

Clou- bou CHet

- Les Kultur'elles, le 18 janv. et les 20 et 21 janv. à 14h sous chapiteau place Auzanneau. (lire p. 23)

Don Jon

- Les dimanches du Donjon. Rés. 0 820 20 0 79
- Les Oreillers rouges de Vanessa Jousseume, le 4 déc. de 14h à 17h.

égli Se Saint -a n Dré

- Baroque. Magnificat à 3 voix d'hommes, le 18 déc. à 17h30. Rens. Mensa Sonora, tél. 05 46 00 13 33.

eSPaCe Cul turel leCler C

- Espace Mendès-France, tél. 05 49 17 39 17
- Pop. Puggy, le 8 déc. à 20h30.
- Soweto Entsha, le 14 déc. à 20h30. (lire p. 22)

meDia-lu Dot Hèque

- Centre Du Guesclin, tél. 05 49 06 58 63
- Représentations d'élèves. Saxophone et piano. Berceuse pour rêves le 10 déc. à 10h30 et 11h30.

moulin Du roC

- 9 bd Main. Rens. 05 49 77 32 32
- Théâtre. Nicolas Bonneau les 1^{er} et 2 déc. à 20h30.
- Jazz. David Murray le 7 déc. à 20h30.
- Opéra. Opéra de Pékin les 14 et 15 déc. à 20h30.
- Musique du monde. Little Balouf le 16 déc. à 20h30.
- Théâtre. Les Amis du président les 5 et 6 janv. à 20h30.
- Jazz. Moutin Réunion Quartet le 17 janv. à 20h30.
- Danse. Alonzo King le 21 janv. à 20h30.
- Cirque. Les 7 doigts de la main les 24 janv. à 20h30 et 25 janv. à 18h et 21h.

muSée D'age SCi

- 28 av. de Limoges. Les Amis du musée, rens. 05 49 25 70 14
- Elèves du Conservatoire. Solstices d'hiver, le 6 déc. à 20h30. Entrée libre.

Par C DeS exPoS De noron

- Rens. 06 80 23 87 7 6
- Noël Land (Ciceben) les 10 et 11 déc.

Patinoire

- 103 av. de la Venise-Verte. Rens. 05 49 79 11 08
- Spectacle Music hall le 6 déc. à 14h30 et 20h. (lire p. 25)

Patronage laïque

- 40 rue Terraudière
- Chanson. Putain d'amour du groupe Chanson, du 1^{er} au 3 déc. (lire p. 23)
- Théâtre. Casting pour gens ordinaires et Brèves de guinguettes par le Théâtre du Baluchon les 9 et 10 déc. à 20h30. Rés. 06 80 95 83 77 ou les.ateliers@lebaluchon.fr



- Baroque. Concert pour la Vestale, par Le Festin d'Alexandre le 11 déc. à 16h30. Rés. : 05 49 28 55 57.
- Chanson. 4 julots, par la Cie des Zincs, les 12 et 13 déc. à 20h30.
- Théâtre. PePsi par la section psy de l'hôpital, le 14 déc. à 18h30.
- Collectif Douglas's : Chansons à tiroir le 28 déc. à 21h ; Cabaret le 29 déc. à 21h ; Ciac Boum 2 le 30 déc. à 21h. Tél. 05 49 17 19 38 ou douglas.s2@wanadoo.fr
- Théâtre. Chôôôcolaaah par Le Chant de la carpe, du 25 au 28 janv. à 20h30. (lire p. 25)

Salle DeS fête S De Sainte-Pe Zenne.

- Rens. 06 08 95 68 68
- Théâtre. Les Tréteaux de Sainte-Pezenne, du 27 janv. au 5 fév. (lire p. 25)

tH êâtre Jean- r iCHaR D

- 202 av. Saint-Jean d'Angély
- Elèves du Conservatoire. Ensemble cordes. Menu d'hiver et varié le 9 déc. à 20h30.

expositions

eSPaCe exPre SSion S ma Cif-Smi P

- 13 rue Thiers. Rens. 05 49 09 30 25
- Gravure. Pierre Auzanneau, jusqu'au 10 janv. Gratuit.

eSPaCe Jean burguet , Hôpital PSyCHiatrique

- Peinture. Olivier Le Nan, du 6 au 16 déc. de 14h. à 18h., ts les jours sf dim. (lire p. 22)

le Pileri Place Mathurin-Berthommé.

- Rens. 05 49 78 73 82
- Peinture. Delphine Drapier du 6 au 23 déc. Gratuit. (lire ci-contre)

muSée D'age SCi

- 28 av. de Limoges. Rens. 05 49 78 72 0 0 ou 04.
- Peinture. Tabloïd, de Pierre Mathéus, à partir du 15 janv. (lire p. 25)

Delphine Drapier au naturel

Regardez la programmation du Pileri. Il y a très peu de peintres. Preuve que je ne suis pas in", constate l'artiste niortaise d'origine australienne, Delphine Drapier. L'exposition proposée ce mois-ci par le Pileri donnera à voir des toiles représentant des arbres, des fleurs, des cieux... C'est aussi simple que ça ! La peintre assume n'avoir aucune démarche artistique conceptuelle particulière, ne receler aucune revendication dans ses œuvres. "Je peins pour représenter le beau." C'est "beau" qu'elle perçoit particulièrement au contact des éléments, au cours de longues promenades en compagnie de son chien. C'est donc en toute simplicité, mais non sans chercher à faire sensation, que Delphine Drapier présentera de très grandes unités picturales. "Car j'aime travailler sur de vastes surfaces. Cela implique un effort physique et offre une liberté, une sincérité et une spontanéité du geste."



Delphine Drapier

■ Au Pileri, du 6 au 23 déc., du mar. au ven. de 13h à 19h30. Gratuit.

rugby

- Stade Espinassou.
- Stade Niortais/Trignac le 18 déc. à 13h30.
- Stade Niortais/Saint-Jean d'Angély le 15 janv. à 13h30.

tenni S

- ETN, 168 rue Saint-Symphorien, tél. 05 49 73 0 0 52
- Tournoi seniors, du 12 au 29 janv. (lire p. 26)

tenni S De table

- Centre municipal de tennis de table
- Niort Souché / Lys Lannoy, le 20 déc. à 19h30.

Volley -ball

- Complexe Henri-Barbusse. Rens. 05 49 79 20 57
- VB Pexinois/Lyon le 17 déc. à 20h.
- VB Pexinois/Levallois le 28 janv. à 20h.

conférences et ateliers

leS amiS DeS art S

- CCI, place du Temple. Rens. 05 49 73 30 48
- "La censure en France, l'art au risque du blasphème" par A. Tricoire, le 1^{er} déc. à 20h30.
- "Michel Ange, l'inimitable" par G. Cassegrain, le 19 janv. à 20h30.

Hôtel Mercure, restaurant

- du Dauzac
- "Rembrandt : portraits du Christ d'après nature" par M. Jover le 9 déc. à 20h30.

Connai SSan Ce Du mon De

- Méga CGR. Rens. Valérie Mainchain 05 46 83 34 34
- La Brésil du 6 au 8 déc.
- La Nouvelle Calédonie le 12 janv.
- La Russie aujourd'hui du 24 au 26 janv.

médiat Hèque Pierre- moinet

- 9 bd Main. Rens. 05 49 78 70 94
- Rendez-vous de la muse : "Clara Schumann une vie multiple" par V. Soustre, le 3 déc. à 17h.
- Lecture publique sur le thème des Rencontres amoureuses, le 21 janv. à 17h. (lire p. 25)

Pour l'in Stant

- 7 av. de Limoges, tél. 06 85 95 99 07
- Photographie. Master class avec M. Paradinas "Projet d'édition", du 2 au 4 déc.

So Ciété HiStorique et SCientifique DeS Deux-Sè Vre S

- Maison des associations, tél. 05 49 09 58 7 6
- "Les chemins de fer dans les Deux-Sèvres. De la conquête à l'abandon (1856-1980)" de P. Arches le 21 déc. à 18h. Gratuit.

uni Ver Sité inter-âge S

- Au Méga CGR à 14h30. Rens. 05 49 73 0 0 59
- "La Méditerranée espace de rencontres ou espace à protéger ?", par P. Arrignon, le 1^{er} déc.
- "L'eau et ses enjeux", par B. Legube le 8 déc.
- "Les nanotechnologies et leurs applications", par D. Viault le 15 déc.

Sortie t Hématique

- "Histoires d'eau à Prahecq", le 2 déc. départ à 9h (lieu de rendez-vous fixé au moment de l'inscription).



Music hall on ice

Deux des plus grands ex-champions français de patinage artistique, Sarah Abitbol et Stéphane Bernadis, plusieurs fois titrés en Europe et dans l'Hexagone, seront à la patinoire le 6 décembre. Comme d'autres anciens médaillés – on pense au fameux Philippe Candeloro – ils ont reconverti leurs triples lutz, axels et autres boucles piquées, au service du spectacle sur glace. En compagnie de nombreux autres artistes patinant, ils présenteront *Music hall* : une revue de cabaret, accessible aux petits comme aux grands. On nous promet des costumes chatoyants, des tours plus féeriques les uns que les autres... Les fans de comédies musicales et de shows à l'américaine seront servis !

■ Le 6 déc. à 14h30 et 20h30. Rens. 05 49 79 11 08.

Vous reprendrez bien un peu de Chôôcolaaaah ?

La compagnie de théâtre niortaise Le Chant de la carpe avait marqué les esprits il y a cinq ans avec *Chôôcolaaaah*, "un spectacle tout en chocolat" écrit et interprété par Stéphane Keruel. Elle revient tout le mois de janvier au Patronage laïque pour une re-création de la pièce, à découvrir du 25 au 28 janvier dans une mise en scène de Jean-Michel Potiron. "Je revendique que, une fois le spectacle fait, on n'a pas fabriqué un produit fini à vendre, déclare l'auteur et interprète. Cela reste une aventure de création". Laquelle explore le même propos que le projet initial avec une évolution de la dramaturgie. "Je veux raconter comment on cherche à combler un manque à être par l'avoïr mais ce faisant, on ne fait que renouveler le manque. Donc le personnage tente d'aller plus loin, c'est-à-dire de fusionner avec l'objet du désir. Le spectacle pose la question : est-ce que ça peut marcher ?"



■ Au Patronage laïque, les 25, 26, 27 et 28 jan v. à 20h30. Rens. 06 45 50 43 14 ou courriel le chantdelacarbe@free.fr

Les 20^e Tréteaux

C'est par l'adaptation de la comédie théâtrale *C'est encore mieux l'après-midi que les Tréteaux de Sainte-Pezenne* vont négocier le virage de la vingtaine. 19 ans et 20 pièces que la troupe gratifie son public de savoureuses interprétations. Après *Panique au Plaza en 1999*, *Impair et père en 2007*, le dramaturge anglais Ray Cooney devient donc l'auteur préféré des Pexinois, devançant Marc-Gilbert Sauvageon et le très récemment disparu Robert Lamoureux. La salle des fêtes de Sainte-Pezenne résonnera de rires pour les sept représentations de cette pièce, construite à base de quiproquos et de portes qui claquent. Un homme et une femme mariés ont tous deux rendez-vous avec quelqu'un d'autre, mais sans le savoir, dans le même hôtel...

■ Les 27 et 28 jan v. à 20h30, le 29 jan v. à 15h, les 2, 3 et 4 fév. à 20h30, le 5 fév. à 15h. Rés. 06 08 95 68 68.

Papiers glaçants

Le musée Bernard d'Agesci propose une expo du jeune artiste deauvillais Pierre Mathéus. L'installation, intitulée *Tabloïd*, s'emploie à pointer les travers de notre société de consommation et de communication. L'artiste réagit notamment à la violente absurdité générée par la juxtaposition des informations dont on est constamment bombardés : "Les résultats du tiercé précèdent les morts en Angola, des stars académiciens et une pub pour le dentifrice", confie Pierre Mathéus. Son œuvre interpelle, dans la mesure où elle renvoie vers des images tellement familières : show biz, people, grandes marques... Nous sommes tous concernés. Le peintre - photographe - vidéaste - plasticien, travaille notamment à partir de clichés empruntés aux magazines et à la télévision. Il les rogne, les transforme jusqu'à les rendre parfaitement interchangeables et sans identité propre, comme ceux qu'ils représentent...



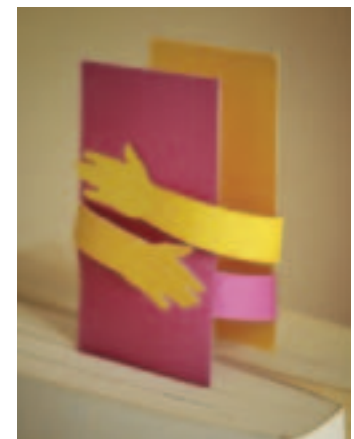
Pierre Mathéus

■ Jusqu'au 15 jan v., du mar. au dim. de 10h à 17h. Gratuit moins de 25 ans. Rens. 05 49 78 72 0 0.

La première fois

La première fois qu'Aurélien vit Bérénice, il la trouva franchement laide. "Ainsi commence *Aurélien* de Louis Aragon. Le thème de la rencontre amoureuse, qui traverse toute la littérature, est celui choisi en commun cette année par les bibliothécaires du réseau des médiathèques de l'agglomération. De janvier à avril, notre médiathèque accueillera lectures publiques, ateliers et exposition sur ce thème. Premier rendez-vous le 21 janvier, à 17h : accompagnés par le saxo et la clarinette de l'ensemble Sons multiples, des jeunes du Conservatoire et des lycées niortais nous feront entendre quelques pages d'auteurs connus ou inattendus au moment de la découverte de l'autre. Et nous feront sentir combien le talent d'un auteur rend sensible les palpitations de la vie.

■ Médiathèque Pierre-Moinot, le 21 jan v. à 17h. Gratuit.



Agence Capsule

agenda

musée Du Don Jon

Place du Donjon.

Rens. 05 49 28 14 28

- De la Préhistoire aux Romains, 100 000 ans d'armes et d'outils, jusqu'au **20 mai 2012**.
- Peinture et sculpture. Daniel Doutre, jusqu'en **fév. 2012**.

Par C De Pré- Ieroy

- Chouet'expo, avec 15 artistes, les **10 et 11 déc.** de 11h à 19h.

atelier S D'arti Ste S

- Ouverture des ateliers d'artistes, les **3 et 4 déc.** de 15h à 19h. Gratuit. (lire p. 23)

sorties

an Cienne S uSine S boinet

- Rock the cabas, **10 et 11 déc.** (lire p. 6)

bio DiVer Sité niort ai Se

Rés. 05 49 78 74 77

- Oiseaux hivernants sur la Sèvre, le **3 déc.** à 14h30 sur le parking du Pôle universitaire à Noron. Gratuit sur insc. (lire p. 23)

Centre-Ville

- Marché de Noël, déambulation et spectacles du **2 au 24 déc.** (lire p. 4 et 5)
- Téléthon, les **2 et 3 déc.** (lire p. 6)

Halle S

- Animation spéciales repas de fêtes (recettes, dégustations...), le **3 déc.** pendant le marché.

mai Son DeS a SSo Ciation S

3 rue de l'Hometrou

- Semaine de la prévention des risques, du **23 au 28 janv.** (lire p. 6)

musée Du Don Jon

Rens. 05 49 28 14 28

- Visites guidées du mar. au sam. à 15h.

Par C DeS exPoS De noron

Tél. 05 49 78 71 0 0

- Grand déstockage du **7 au 8 janv.**
- Salon de l'automobile du **7 au 10 janv.**
- Exposition avicole du **21 au 22 janv.**

cinéma

moulin Du roC

Rens. 05 49 77 32 32

- *Les Neiges du Kilimandjaro*, de Robert Guédiguian, du **30 nov. au 6 déc.**
- *Tous au Larzac*, de Christian Rouaud, du **30 nov. au 6 déc.**
- *Footnote*, de Joseph Cedar, du **30 nov. au 6 déc.**
- *Shame*, de Steve McQueen, du **7 au 20 déc.**
- *Curling*, de Denis Côté, du **7 au 13 déc.**
- *Il était une fois en Anatolie*, de Nuri Bilge Ceylan, du **7 au 13 déc.**
- *Le Havre*, de Aki Kaurismäki, du **21 déc. au 17 janv.**
- *A Dangerous method*, de David Cronenberg, du **21 déc. au 10 janv.**
- Festival Télérama, du **18 au 24 déc.**

méga C gr

Rens. 0892 688 588

- Retrouvez le programme sur www.vivre-a-niort.com

ÉCOLE DE TENNIS DE NIORT



Les enfants de la balle

L'école de tennis de Niort (ETN) organise en janvier, sur son site, son grand tournoi d'hiver. Un événement qui mobilise salariés et bénévoles du club depuis 1983.

Ce matin-là, Henri Despoux est débordé. Il coupe son portable, jette un coup d'œil sur son ordinateur avant de lancer un chaleureux "ça me fait plaisir de vous parler de l'ETN!". Dans son bureau, encombré de coupes et de matériel sportif, le président de l'École de tennis de Niort se bat contre le temps. Car en plus de gérer le club, qui compte aujourd'hui 802 licenciés – "le premier club de la ligue Poitou-Charentes" – il doit aussi préparer le tournoi d'hiver open qui se déroulera du 12 au 29 janvier. Cette compétition, si elle a vu le jour en 1983, a pris véritablement une ampleur nationale depuis 15 ans. "Elle est inscrite dans le calendrier de la Fédération nationale de tennis, ce qui nous permet de recevoir chaque année des joueurs numérotés de première série" se félicite Henri Despoux. Pour le tournoi 2012, il en espère 3 ou 4. Au total, il attend près de 400 compétiteurs, hommes et femmes, de 4^e, 3^e et 2^e séries venus de toute la France. Avec parfois des surprises à la clé. "Je me souviens de certaines années où

le Pôle France de Poitiers nous envoyait des gamins pour participer à la compétition. Ils affrontaient des gaillards plus âgés qu'eux... qu'ils battaient haut la main !" Il faut dire que les gamins en question s'appelaient Amélie Mauresmo, Jo-Wilfried Tsonga ou Julien Benneteau, devenus entre-temps des valeurs sûres du tennis mondial.

Un rendez-vous important

"Nous devrions recevoir, sur le site de l'école de tennis de Niort, environ 500 spectateurs, dont 300 pour le seul dernier week-end !" Les 12 salariés du club et les 35 bénévoles sont donc déjà sur le pont, pour organiser au mieux ce tournoi : restauration, accueil des participants, recherche de sponsors, gestion des 7 courts mis à disposition... Plus qu'une épreuve de tennis, il s'agit parfois d'un marathon ! Pourtant, le président de l'ETN ne veut pas réduire son club à cette seule dimension. "Nous mettons sur pied cet événement pour faire connaître le tennis et notre club.



L'ETN espère près de 500 spectateurs.

Mais à l'ETN, nous avons aussi d'autres ambitions. Nous voulons ouvrir ce sport au plus grand nombre, pour prouver que ce n'est pas une activité de riches, insiste Henri Despoux. C'est pour cette raison que, par exemple, nous travaillons avec certaines écoles et centre socioculturels des quartiers. Il est certain qu'Henri Despoux n'est pas prêt de se reposer... ■

Stéphane Mauran

- **Inscriptions au tournoi d'hiver pour la 4^e série, clôture le 7 janv. ; pour la 3^e série, clôture le 13 janv. ; pour la 2^e et 1^{re} séries, clôture le 22 janv. Tarifs : 12 euros pour les enfants, 14 euros pour les adultes.**
- **École de tennis de Niort, 168, rue de Saint-Symphorien, club-house ouvert tous les jours de 9h 22h, renseignement au 05 49 73 00 52 ; etn@cegetel.net ; www.club.fft.fr/ecole.tennis.niort**

ÉQUIPE NIORT SOLIDARITÉ CAPITALE

GROUPE DES ÉLUS RÉPUBLICAINS ET SOCIALISTES

"Pas de brèche" dans la conquête urbaine !

La crise financière mondiale semble invalider toute idée de politique publique. Les décideurs devenus raisonnables devraient se contenter de restaurer les équilibres budgétaires à coups d'austérité concertée, les marchés satisfaits faisant le reste : créations d'emplois, conversion écologique des économies, santé publique, progrès social, etc. Un conte de Noël ? Un cauchemar libéral pour les élus du GERS ! L'action publique nourrit notre quotidien. Vous pouvez compter sur nous pour continuer à la défendre. Elle transforme nos environnements, elle resserre les liens, elle prépare l'avenir. Notre ville le constate tous les jours. Illustration récente, l'ouverture du parking de la Brèche dans les délais annoncés. Un petit "pas de géant" dans la transformation de la ville... après d'autres... avant les prochains. Très bonne fin d'année à toutes et à tous. ■

GROUPE DES ÉLUS COMMUNISTES ET APPARENTÉS

La dépendance était l'un des sujets prioritaires de Sarkozy en 2007 : "Je créerai une cinquième branche de la protection sociale... L'honneur d'une civilisation, c'est la manière dont elle s'occupe des plus fragiles d'entre nous... Le rôle de la solidarité, c'est la prise en charge matérielle des personnes dépendantes. Le rôle des familles, c'est leur prise en charge affective." Tout est dit et rien ne sera fait : cette réforme tant attendue des Français est reportée. Abandonnées, les propositions d'un financement solidaire fondé sur un socle public fort. Abandonnées, les familles qui continueront de payer très cher leur maison de retraite. La droite restera seulement déçue de n'avoir pu faire plaisir aux assurances privées. A Niort, le service de maintien à domicile du CCAS propose différentes prestations : aide à domicile, portage de repas, soins infirmiers, liens avec les structures d'hébergement, soutien psychologique aux aidants. Pour les élus communistes, le Bien Vieillir est un droit ! ■

GROUPE DES ÉLUS NON-ENCARTÉS ET RADICAUX

Les jeunes et la cité

Même si on discute durant 3 heures sur ce qu'est un jeune, tout un chacun s'en fait une représentation parce qu'il l'est, le sera ou l'était. Quelle place doit-il conquérir ou doit-on lui donner ? La Ville a offert les moyens aux jeunes de s'approprier les espaces dans les travaux entrepris, de trouver un accompagnement via les redéploiements de postes dans les centres socioculturels ou le soutien aux CIJ, Mission locale et Habitat-jeunes. Transversal, ce fil rouge se retrouve dans plusieurs actions. Reste beaucoup à faire pour l'implication, et la place décisionnelle pouvant être faite. Aussi, nombre de jeunes manquent dans les instances des conseils de quartiers, des associations ou lors de réunions publiques. C'est cette place que nous devons pouvoir construire pour une politique au plus près des attentes. Investissez-vous, construisons ensemble la Cité de demain ! ■

GROUPE EUROPE ÉCOLOGIE - LES VERTS

Notre ville grandit et avec elle grandit le besoin de déplacements quotidiens. Dans les années 70, on y répondait en laissant toujours plus de place à la voiture. Mais aujourd'hui les citoyens demandent aussi (et ils ont raison !) une ville plus apaisée qui offre des espaces de vie et de détente. C'est à cette nécessité que nous avons répondu, par exemple, en piétonnant le centre ville. Mais cela ne peut fonctionner que si l'on assure, dans le même temps, des possibilités variées de se déplacer : garantir un réseau de voies cohérent, mais aussi améliorer l'offre de bus urbains et développer les aménagements pour les personnes à mobilité réduite, les piétons et les cyclistes. Cela nécessite un effort constant qui vise non seulement à lutter contre les gaz à effet de serre, mais également à renforcer l'attractivité de notre territoire. Notre groupe est soucieux de la pérennité de ces actions. ■

GROUPE DE L'OPPOSITION NIORTAISE

t CSP = 110 millions d'euros !

T CSP signifie Transport Collectif en Site Propre. C'est un sigle obscur pour une ligne de bus qui sera sûrement la plus chère de l'Ouest : une ligne à 110 millions d'euros ! C'est LE grand projet de Geneviève Gaillard qu'elle a réussi à imposer à la CAN le 17 octobre dernier.

Le premier coup de pioche devrait être donné au printemps 2014 pour permettre le passage d'une ligne de bus sur deux voies, montantes et descendantes, réservées à la seule circulation de ces bus depuis Chauray jusqu'à Bessines par l'avenue de Paris, le centre-ville et l'avenue de La Rochelle. Ce projet

aura deux conséquences : la première, de rendre encore plus inaccessible aux voitures le centre de Niort et les avenues concernées ; la seconde, d'engager les finances locales de façon démesurée pour une seule ligne de bus. N'y a-t-il pas, en effet, d'autres priorités pour Niort et sa Communauté d'agglomération ?

Quels soutiens à l'économie, l'emploi, le social ? Les mêmes qui ont rejeté la réalisation du contournement Nord sont prêts à faire main basse sur une somme qui serait bien plus utile ailleurs. Notre groupe avec plusieurs élus de communes voisines s'est opposé à un tel engagement financier. ■

GROUPE DES DÉMOCRATES SOCIAUX NIORTAIS

Partager la rue entre tous !

Notre sensibilité de gauche est favorable au partage et à un centre-ville piétonnier à condition que tout le monde y trouve son compte ! L'équipe municipale précédente avait lancé sur plusieurs années l'opération de l'habitat renouvellement urbain (OPHRU) pour favoriser le repeuplement en

cœur de ville. Elle comprenait aussi des possibilités de garage au parking de la Brèche. Aujourd'hui, si cette opération se poursuit toujours avec l'actuelle municipalité, nous constatons que beaucoup de résidents du centre ont le sentiment d'être les victimes de la piétonisation. Ils n'ont pas la possibilité

d'accéder à leur logement, d'y accueillir des amis, comme tout un chacun car ils rencontrent des difficultés de stationnement à proximité. Il faudrait donc que le centre soit quotidiennement ouvert à la voiture durant certains créneaux horaires. Un système de bornes mobiles avec badge

devrait permettre aux ayants droit de circuler lorsque nécessaire. Strasbourg a ainsi partagé son cœur de ville. Si chacun y met un peu du sien, le vivre ensemble s'épanouit agréablement, démocratiquement. ■

Le GDSNiortais : A. Baudin, E. Colas, G. Juin, M. Pailley, S. Rimbaud.

PLAN DE CIRCULATION du centre-ville

**DU 28 NOVEMBRE 2011
À MI-AVRIL 2012**
**TRAVAUX DU CARREFOUR
ALSACE-LORRAINE/
MARTYRS-DE-LA-RESISTANCE**
**SENS DE CIRCULATION
UNIQUE**
 (double sens bus et riverains)



LÉGENDE

	Circulation à double sens		Zone 30		Itinéraire vélo facilité
	Circulation à sens unique		Zone piétonne		Carrefour à feux
	Voie réservée aux bus		Zone de rencontre		Travaux à venir

**NIORT LA VILLE QUI
BOUGE!**
 www.vivre-a-niort.com